



Statistische Berichte

Baugenehmigungen in Bayern im November 2016



F II 1 m 11/2016
Hrsg. im Januar 2017
Bestellnr. F2101C 201611

Zeichenerklärung

- 0 mehr als nichts, aber weniger als die Hälfte der kleinsten in der Tabelle nachgewiesenen Einheit
- nichts vorhanden oder keine Veränderung
- / keine Angaben, da Zahlen nicht sicher genug
- Zahlenwert unbekannt, geheimzuhalten oder nicht rechenbar
- ... Angabe fällt später an
- X Tabellenfach gesperrt, da Aussage nicht sinnvoll
- () Nachweis unter dem Vorbehalt, dass der Zahlenwert erhebliche Fehler aufweisen kann
- p vorläufiges Ergebnis
- r berichtigtes Ergebnis
- s geschätztes Ergebnis
- D Durchschnitt
- ≙ entspricht

Auf- und Abrunden

Im Allgemeinen ist ohne Rücksicht auf die Endsummen auf- bzw. abgerundet worden. Deshalb können sich bei der Summierung von Einzelangaben geringfügige Abweichungen zu den ausgewiesenen Endsummen ergeben. Bei der Aufgliederung der Gesamtheit in Prozent kann die Summe der Einzelwerte wegen Rundens vom Wert 100 % abweichen. Eine Abstimmung auf 100 % erfolgt im Allgemeinen nicht.

Publikationsservice

Das Bayerische Landesamt für Statistik veröffentlicht jährlich über 400 Publikationen. Das aktuelle Veröffentlichungsverzeichnis ist im Internet als Datei verfügbar, kann aber auch als Druckversion kostenlos zugesandt werden.

Kostenlos

ist der Download der meisten Veröffentlichungen, z.B. von Statistischen Berichten (PDF- oder Excel-Format).

Kostenpflichtig

sind alle Printversionen (auch von Statistischen Berichten), Datenträger und ausgewählte Dateien (z.B. von Verzeichnissen, von Beiträgen, vom Jahrbuch).

Newsletter Veröffentlichungen

Die Themenbereiche können individuell ausgewählt werden. Über Neuerscheinungen wird aktuell informiert.

Webshop

Alle Veröffentlichungen sind im Internet verfügbar unter www.statistik.bayern.de/veroeffentlichungen

Impressum

Statistische Berichte

bieten in tabellarischer Form neuestes Zahlenmaterial der jeweiligen Erhebung. Dieses wird, soweit erforderlich, methodisch erläutert und kurz kommentiert.

Herausgeber, Druck und Vertrieb

Bayerisches Landesamt für Statistik
Nürnberger Straße 95
90762 Fürth

Papier

Gedruckt auf umweltfreundlichem Papier, chlorfrei gebleicht.

Vertrieb

E-Mail vertrieb@statistik.bayern.de
Telefon 089 2119-3205, 0911 98208-6270
Telefax 089 2119-3457

Auskunftsdienst

E-Mail info@statistik.bayern.de
Telefon 089 2119-3218
Telefax 089 2119-13580

© Bayerisches Landesamt für Statistik, Fürth 2017
Vervielfältigung und Verbreitung, auch auszugsweise, mit Quellenangabe gestattet.

Hinweis: Diese Druckschrift wird im Rahmen der Öffentlichkeitsarbeit der Bayerischen Staatsregierung herausgegeben. Sie darf weder von Parteien noch von Wahlwerbern oder Wahlhelfern im Zeitraum von fünf Monaten vor einer Wahl zum Zwecke der Wahlwerbung verwendet werden. Dies gilt für Landtags-, Bundestags-, Kommunal- und Europawahlen. Missbräuchlich ist während dieser Zeit insbesondere die Verteilung auf Wahlveranstaltungen, an Informationsständen der Parteien sowie das Einlegen, Aufdrucken und Aufkleben parteipolitischer Informationen oder Werbemittel. Untersagt ist gleichfalls die Weitergabe an Dritte zum Zwecke der Wahlwerbung. Auch ohne zeitlichen Bezug zu einer bevorstehenden Wahl darf die Druckschrift nicht in einer Weise verwendet werden, die als Parteinahme der Staatsregierung zugunsten einzelner politischer Gruppen verstanden werden könnte. Den Parteien ist es gestattet, die Druckschrift zur Unterrichtung ihrer eigenen Mitglieder zu verwenden.

Inhaltsverzeichnis

Vorbemerkungen	5
Abbildungen und Tabellen	
Abb. 1 Genehmigte Wohnungen in Bayern seit Januar 2009	8
Abb. 2 Genehmigte Wohnungen in den Regierungsbezirken in Bayern von Januar bis November 2016	8
Abb. 3 Genehmigte neue Nichtwohngebäude in Bayern von Januar bis November 2016	8
Abb. 4 Genehmigte Wohnungen in den kreisfreien Städten und Landkreisen in Bayern von Januar bis November 2016	9
Abb. 5 Genehmigte Wohnungen in neuen Wohngebäuden je 10 000 Einwohner in Bayern von Januar bis November 2016	9
Abb. 6 Veranschlagte Baukosten je m ² Wohn- bzw. Nutzfläche im Neubau in Bayern von Januar bis November 2011 und 2016	9
1. Baugenehmigungen in Bayern seit 1980	10
2. Baugenehmigungen in Bayern seit 2012 nach Monaten	11
3. Baugenehmigungen für Wohn- und Nichtwohngebäude in Bayern im November 2016 nach Gebäudearten und Bauherren	12
4. Baugenehmigungen für Wohn- und Nichtwohngebäude in Bayern im November 2016 nach Kreisen	14
4a. Baugenehmigungen für Wohn- und Nichtwohngebäude in Bayern von Januar bis November 2016 nach Kreisen	22
5. Baugenehmigungen für neue Wohn- und Nichtwohngebäude im Fertigteilbau in Bayern im November 2016 nach Gebäudearten und Bauherren	26
6. Baugenehmigungen für neue Wohngebäude in Bayern im November 2016 nach Regierungsbezirken, Gebäudearten und privaten Haushalten als Bauherren	27
7. Baugenehmigungen für neue Wohngebäude im Freistellungs- bzw. Zustimmungsverfahren in Bayern im November 2016 nach Regierungsbezirken, Gebäudearten und privaten Haushalten als Bauherren	28
8. Baugenehmigungen für neue Wohn- und Nichtwohngebäude in Bayern im November 2016 nach Gebäudearten, Regierungsbezirken und der vorwiegenden Art der Beheizung	29
9. Baugenehmigungen für neue Wohn- und Nichtwohngebäude in Bayern im November 2016 nach Gebäudearten, Regierungsbezirken und der verwendeten primären Energie für Heizung	30
10. Baugenehmigungen für neue Wohn- und Nichtwohngebäude in Bayern im November 2016 nach Gebäudearten, Regierungsbezirken und der verwendeten sekundären Energie für Heizung	32
11. Baugenehmigungen für neue Wohn- und Nichtwohngebäude in Bayern im November 2016 nach Gebäudearten und dem überwiegend verwendeten Baustoff	34

Vorbemerkungen

Die Statistiken der Bautätigkeit im Hochbau sind angeordnet durch das Gesetz über die Statistik der Bautätigkeit im Hochbau und die Fortschreibung des Wohnungsbestands (Hochbaustatistikgesetz - HBauStatG) vom 5. Mai 1998 (BGBl. I S. 869), in Verbindung mit dem Gesetz über die Statistik für Bundeszwecke (Bundesstatistikgesetz - BStatG) vom 22. Januar 1987 (BGBl. I S. 462, 565), jeweils in der aktuellen Fassung. Die Hochbaustatistik erstreckt sich auf genehmigungs- oder zustimmungsbedürftige, sowie kenntnisgabe-, anzeigepflichtige oder einem Genehmigungsfreistellungsverfahren (gemäß Art. 58 der Bayerischen Bauordnung) unterliegende Baumaßnahmen, bei denen Wohnraum oder sonstiger Nutzraum geschaffen oder verändert wird. Bei Nichtwohngebäuden - mit Ausnahme von Gebäuden mit Wohnraum - sind Bagatellbauten bis zu einem Volumen von 350 m³ Rauminhalt oder 18.000 Euro veranschlagten Kosten des Bauwerks nicht meldepflichtig.

Methodische Hinweise

Die monatliche Baugenehmigungsstatistik basiert auf den von den Bauaufsichtsbehörden abgegebenen Meldungen, die nicht immer zeitgerecht übermittelt werden. Die Ergebnisse berücksichtigen daher nur diejenigen Bauvorhaben, zu denen im Berichtszeitraum die Baugenehmigung gemeldet wurde. Hieraus können sich Unterschiede zwischen den Ergebnissen der Baugenehmigungsstatistik und dem tatsächlichen Baugenehmigungsgeschehen in den einzelnen Monaten ergeben. Bei der Interpretation der Ergebnisse des vorliegenden Monatsberichts sollte deshalb ihr vorläufiger Charakter berücksichtigt werden.

Abweichungen zwischen Summen und addierten Einzelwerten ergeben sich aus dem Runden von Einzelwerten. Abweichungen zwischen aufsummierten Monatswerten und dem Jahresergebnis erklären sich zudem aus nachträglichen Änderungen zum Bebauungsplan (sog. Tekturen), die zur Jahresaufbereitung eingearbeitet werden. Diese Korrekturen können somit nur in der Jahressumme und nicht in den einzelnen Monaten bzw. Vierteljahren ausgewiesen werden.

Baumaßnahmen an bestehenden Gebäuden können zur Verringerung der Anzahl der Wohnungen, Wohnräume bzw. der Wohn- oder Nutzfläche führen. Dadurch können in den Tabellen auch negative Werte stehen.

Ausgewählte Begriffe

Erhebungseinheit ist das Gebäude bzw. die Baumaßnahme an einem bestehenden Gebäude. Unter der **Errichtung neuer Gebäude** werden Neu- und Wiederaufbauten verstanden. Als Wiederaufbau gilt der Aufbau zerstörter oder abgerissener Gebäude ab Oberkante des noch vorhandenen Kellergeschosses. **Baumaßnahmen** an bestehenden Gebäuden sind bauliche Veränderungen an bereits existierenden Gebäuden durch Umbau-, Ausbau-, Erweiterungs- oder Wiederherstellungsmaßnahmen.

Als **Gebäude** gelten gemäß der Systematik der Bauwerke selbstständig benutzbare, überdachte Bauwerke, die auf Dauer errichtet sind, von Menschen betreten werden können und geeignet oder bestimmt sind, dem Schutz von Menschen, Tieren oder Sachen zu dienen. Dabei kommt es nicht auf die Umschließung durch Wände an; die Überdachung allein ist ausreichend. Gebäude im Sinne der Systematik sind auch selbstständig benutzbare unterirdische Bauwerke, wie z. B. unterirdische Krankenhäuser, Ladenzentren und Tiefgaragen.

Keine Gebäude und damit auch keine Erhebungseinheiten in der Bautätigkeitsstatistik sind behelfsmäßige Nichtwohnbauten und freistehende selbstständige Konstruktionen. Unterkünfte, wie z. B. Baracken, Gartenlauben, Behelfsheime u. dgl. werden, wenn sie nur für begrenzte Dauer errichtet und/oder von geringem Wohnwert sind, ebenfalls nicht erfasst; Gleiches gilt für Wohncontainer. Dagegen werden Ferien-, Sommer- und Wochenendhäuser, sofern sie als Gebäude gelten und eine Mindestgröße von 50 m² aufweisen, in die Erhebung einbezogen.

Ein Bauwerk gilt als **Fertigteilbau**, wenn überwiegend geschosshohe oder raumbreite tragende Fertigteile für Außen- oder Innenwände verwendet werden. Hierbei ist notwendig, dass der überwiegende Teil der tragenden Konstruktion (gemessen am Rauminhalt) aus Fertigteilen besteht. Für die Beurteilung „überwiegend“ sind die meist konventionell errichteten Fundamente oder Kellergeschosse mit zu berücksichtigen. Als **konventionelle Bauten** gelten Bauvorhaben, die nicht aus Fertigteilen im obigen Sinne zusammengefügt sind.

Wohngebäude sind Gebäude, die mindestens zur Hälfte (gemessen am Anteil der Wohnfläche an der Nutzfläche gemäß DIN 277) Wohnzwecken dienen. Zu den Wohngebäuden zählen auch Ferien-, Sommer- und Wochenendhäuser mit einer Mindestgröße von 50 m² Wohnfläche.

Wohngebäude mit Eigentumswohnungen sind Wohngebäude, die Wohneinheiten enthalten, an denen durch Eintragung im Wohnungsgrundbuch Sondereigentum nach den Vorschriften des Wohnungseigentumsgesetzes begründet ist oder werden soll. Entsprechend den Vorschriften des Wohnungseigentumsgesetzes besteht ein Wohngebäude entweder ausschließlich aus Eigentumswohnungen oder es befindet sich überhaupt keine Eigentumswohnung darin. Maßgebend ist die Absicht des Bauherrn zum Zeitpunkt der Baugenehmigung. Ein „Wohngebäude mit Eigentumswohnungen“ liegt auch dann vor, wenn der Bauherr beabsichtigt, einen Teil oder alle der im Grundbuch als Eigentumswohnungen nachzuweisenden Wohnungen zu vermieten.

Wohnheime sind Wohngebäude, die den Wohnbedürfnissen bestimmter Bevölkerungskreise (z. B. Studenten, Senioren) dienen und Gemeinschaftsräume besitzen. Die Bewohner von Wohnheimen führen einen eigenen Haushalt. Die Zuordnung eines Gebäudes zu den Wohnheimen oder zu den Anstaltsgebäuden (Nichtwohngebäuden) hängt von der primären Zweckbestimmung des Gebäudes ab. So zählen zu den Wohnheimen (Wohngebäuden) z. B. Studentenheime, Heime für Pflegepersonal, Alten- und Altenwohnheime, Schülerwohnheime und Behindertenheime, bei denen das Wohnen im Vordergrund steht. Dagegen gelten u. a. Altenpflege- und Krankenheimе, Säuglings-, Erziehungs- und Müttergenesungsheime, Heime von Unterrichtsanstalten sowie Heime für die Eingliederung und Pflege Behinderter als Nichtwohngebäude.

Nichtwohngebäude sind Gebäude, die überwiegend (mindestens zu mehr als der Hälfte der Nutzfläche) Nichtwohnzwecken dienen. Zu den Nichtwohngebäuden zählen Anstaltsgebäude, Büro- und Verwaltungsgebäude, landwirtschaftliche Betriebsgebäude, nichtlandwirtschaftliche Betriebsgebäude (wie Fabrikgebäude, Handelsgebäude, Hotels u. dgl.) und sonstige Nichtwohngebäude (wie Schulgebäude, Kindertagesstätten, Sporthallen). Bei gemischter Nutzung (z. B. Rechtsanwalts- und Arztpraxen) ist nur die Zweckbestimmung anzugeben, die gemessen an der zurechenbaren Nutzfläche überwiegt (Schwerpunkt).

Haustyp des Wohngebäudes: Ein **Einzelhaus** ist ein einzelnes, freistehendes Wohngebäude. Es kann auch aus mehreren Gebäudeteilen bestehen. Ein Einzelhaus kann ein Ein-, Zwei- oder Mehrfamilienhaus sein. Ein **Doppelhaus** besteht aus zwei Wand an Wand gebauten Wohngebäuden, die durch massive und vom Keller bis zum Dach reichende Wände (Brandmauern) getrennt sind. Diese Gebäude können Ein-, Zwei- oder Mehrfamilienhäuser sein. Ein **gereihtes Haus** ist ein Wohngebäude, das mit mindestens zwei anderen Gebäuden aneinander gebaut ist, unabhängig davon, ob es sich dabei um Ein- oder Mehrfamilienhäuser handelt. Die Gebäude müssen nicht baugleich sein, sie können auch seitlich oder in der Höhe versetzt sein. Reiheneckhäuser zählen auch hierzu. Wohngebäude, die sich nicht in die vorgegebene Typisierung einordnen lassen, sind der Gruppe „**Sonstiger Haustyp**“ zuzurechnen (z. B. terrassenförmige Wohnhügel).

Überwiegend verwendeter Baustoff ist derjenige, der bei der Erstellung der tragenden Konstruktion des Gebäudes überwiegend Verwendung findet.

Bei der Angabe zur **verwendeten Energie** für die Heizung wird unterschieden in **primäre** und **sekundäre** Energie. Als **primäre Energie** gilt die bezogen auf den Energieanteil überwiegende Energiequelle, als **sekundäre Energie** die weitere, nachrangig eingesetzte Energiequelle. Bei mehr als zwei Energiequellen werden nur die beiden überwiegend genutzten Quellen entsprechend ihres Anteils (primär/sekundär) angegeben. Die Angabe zur sekundären Heizenergie ist nur erforderlich, wenn mindestens eine weitere Energie für die Beheizung eingesetzt wird. Für Gebäude, die aufgrund ihrer guten Wärmedämmung nicht über ein klassisches Heizsystem, sondern nur über Lüftungsanlagen verfügen (z. B. Passivhäuser oder Plus-Energie-Häuser), ist bei der primär verwendeten Heizenergie „**keine**“ angegeben.

Bei Beheizung durch eine **Wärmepumpe** ist die Art der hierzu überwiegend genutzten Wärmequelle anzugeben. Unterschieden werden die Wärmequellen **Erde (Geothermie)**, **Luft (Aerothermie)** und **Wasser (Hydrothermie)**, wobei die Thermiearten Aerothermie und Hydrothermie im Erhebungsbogen für Baugenehmigungen unter dem Oberbegriff **Umweltthermie** zusammengefasst werden. Wenn die Wärmepumpe überwiegend andere Wärmequellen nutzt (wie z. B. Abwärme oder Solarwärme), ist **Sonstige Energie** anzugeben. Sofern Tiefengeothermie über ein Fernwärmenetz genutzt wird, ist Fernwärme anzugeben. **Solarthermie** ist die durch Nutzung der Solarstrahlung technisch nutzbar gemachte Wärme für Warmwasser und ggf. auch Heizung. **Holz** umfasst auch z. B. Holzpellets. **Biogas/Biomethan** ist das Umwandlungsprodukt aus fester oder flüssiger Biomasse. **Gas** umfasst auch Erdgas mit Beimischungen von Biogas in Erdgasqualität (**Biomethan**). Ist die ausschließliche Nutzung von Biomethan oder anderem Biogas vorgesehen, ist die Position **Biogas/Biomethan** auszuwählen. Andere Formen der Energiegewinnung aus Biomasse sind unter die Position **Sonstige Biomasse** zu subsumieren. Der Kategorie **Sonstige Energie** sind alle verbleibenden Energiearten zuzuordnen (wie z. B. Flüssiggas, Koks/Kohle und Briketts).

Der **Rauminhalt** von Bauwerken ist das von den äußeren Begrenzungsflächen eines Gebäudes eingeschlossene Volumen (Bruttorauminhalt), d. h. das Produkt aus der überbauten Fläche und der anzusetzenden Höhe, inkl. des Rauminhalts der Konstruktion (DIN 277 Teil 1, in der jeweils gültigen Fassung).

Vollgeschoss sind Geschosse im Sinne der in den Landesbauordnungen festgelegten Definitionen (siehe § 20 Abs. 1 BauNVO). Kellergeschosse und Dachgeschosse gelten i. d. R. nicht als Vollgeschosse.

Als **Nutzfläche** in der Bautätigkeitsstatistik gilt entsprechend DIN 277 derjenige Teil der Netto-Grundfläche, welcher der Zweckbestimmung und Nutzung des Bauwerks dient, allerdings abzüglich der Wohnfläche. **Nicht** zur Nutzfläche gehören die technische Funktionsfläche (Fläche der Räume für betriebstechnische Anlagen) sowie die Verkehrsfläche (Flächen zur Verkehrserschließung und -sicherung, wie z. B. Flure, Hallen, Treppen, Aufzugschächte usw.).

Die **Wohnfläche** (zu berechnen nach der Wohnflächenverordnung (WoFIV vom 25. November 2003, in der jeweils aktuellen Fassung)) umfasst die Grundflächen der Räume, die ausschließlich zu dieser Wohnung gehören, also die Flächen von Wohn- und Schlafräumen, Küchen und Nebenräumen (z. B. Dielen, Abstellräume und Bäder) innerhalb der Wohnung. Die Wohnfläche eines Wohnheims umfasst die Grundflächen der Räume, die zur alleinigen und gemeinschaftlichen Nutzung durch die Bewohner bestimmt sind. Zur Wohnfläche gehören auch die Grundflächen von Wintergärten, Schwimmbädern und ähnlichen nach allen Seiten geschlossenen Räumen sowie von Balkonen, Loggien, Dachgärten und Terrassen, wenn sie ausschließlich zu der Wohnung oder dem Wohnheim gehören. **Nicht** zur Wohnfläche (und somit zur **Nutzfläche**) zählen die Grundflächen von Zuhörerräumen (z. B. Kellerräumen, Abstellräumen außerhalb der Wohnung, Waschküchen, Bodenräumen, Trockenräumen, Garagen und Geschäftsräumen).

Unter einer **Wohnung** sind nach außen abgeschlossene, zu Wohnzwecken bestimmte, in der Regel zusammenliegende Räume zu verstehen, die die Führung eines eigenen Haushalts ermöglichen. Wohnungen haben einen eigenen Eingang unmittelbar vom Freien, von einem Treppenhaus oder einem Vorraum. Zur Wohnung können aber auch außerhalb des eigentlichen Wohnungsabschlusses liegende, zu Wohnzwecken ausgebaute Keller- oder Bodenräume (z. B. Mansarden) gehören.

Die **Zahl der Räume** umfasst alle Wohn-, Ess- und Schlafzimmer und andere separate Räume (z. B. bewohnbare Keller- und Bodenräume) von mindestens 6 m² Wohnfläche sowie abgeschlossene Küchen unabhängig von deren Größe. Bad, Toilette, Flur und Wirtschaftsräume werden grundsätzlich nicht mitgezählt. Ein Wohnzimmer mit einer Essecke, Schlaf- oder Kochnische ist als ein Raum zu zählen.

Veranschlagte Kosten des Bauwerks sind die Kosten des Bauwerks gemäß DIN 276 (in der jeweils gültigen Fassung) als Summe der Kostengruppen 300 und 400. Baukosten im Sinne der Bautätigkeitsstatistik sind somit die Kosten der Baukonstruktionen (einschl. Erdarbeiten und baukonstruktive Einbauten) sowie die Kosten der technischen Anlagen. Kosten für nicht fest verbundene Einbauten, die nicht Bestandteil des Bauwerks sind, wie Großrechenanlagen oder industrielle Produktionsanlagen, sind nicht einzubeziehen. Die Umsatzsteuer ist in den veranschlagten Kosten enthalten.

Abb. 1
Genehmigte Wohnungen in Bayern seit Januar 2009

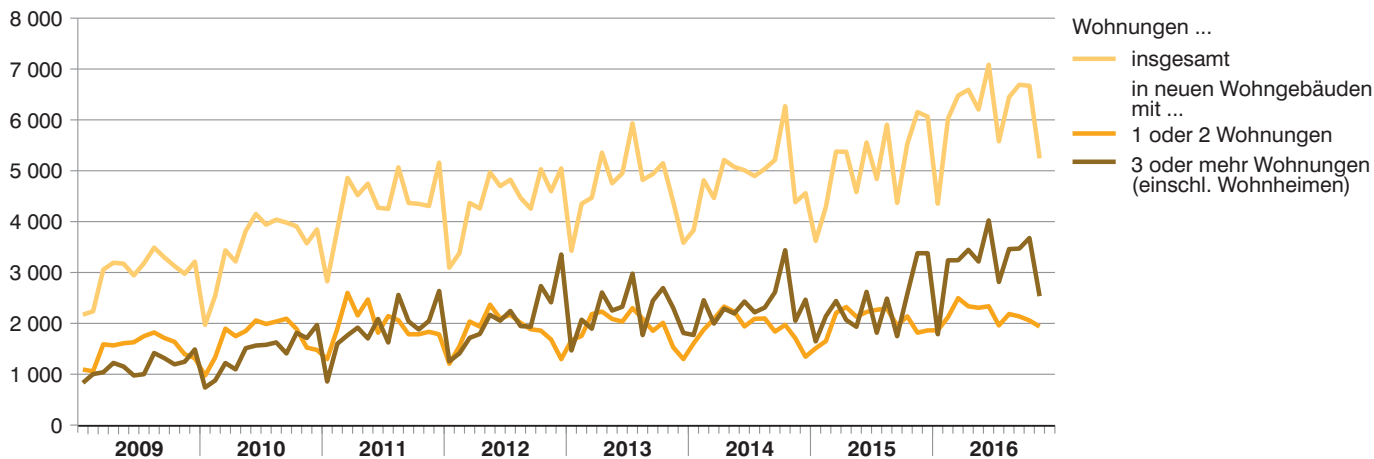


Abb. 2
Genehmigte Wohnungen in den Regierungsbezirken in Bayern von Januar bis November 2016
Veränderung gegenüber dem Vergleichszeitraum des Vorjahres in Prozent

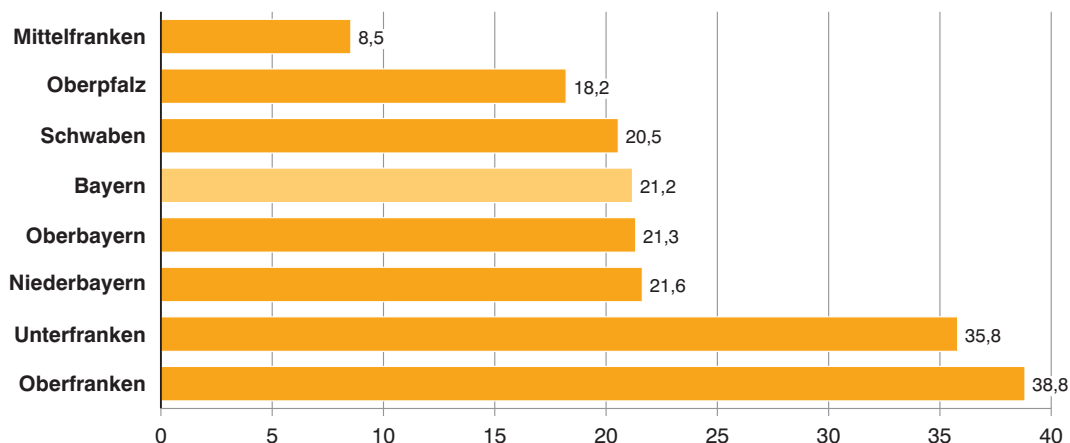


Abb. 3
Genehmigte neue Nichtwohngebäude in Bayern von Januar bis November 2016
Veränderung gegenüber dem Vergleichszeitraum des Vorjahres in Prozent

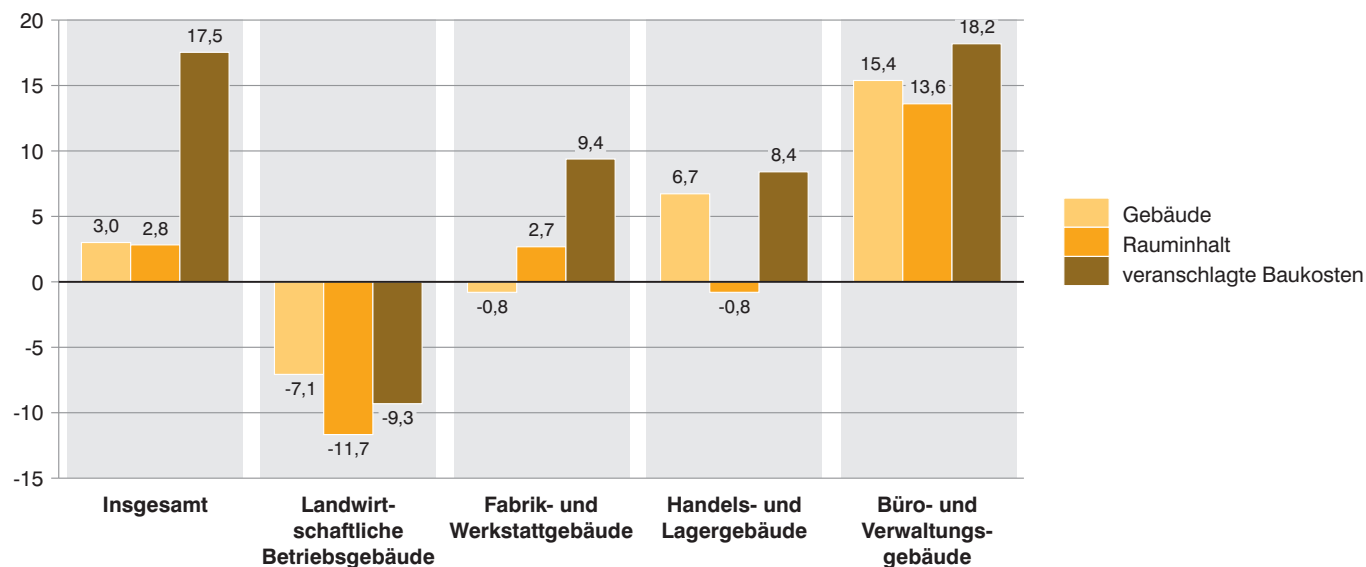


Abb. 4

Genehmigte Wohnungen in den kreisfreien Städten und Landkreisen in Bayern von Januar bis November 2016

Veränderung gegenüber dem Vergleichszeitraum des Vorjahres in Prozent

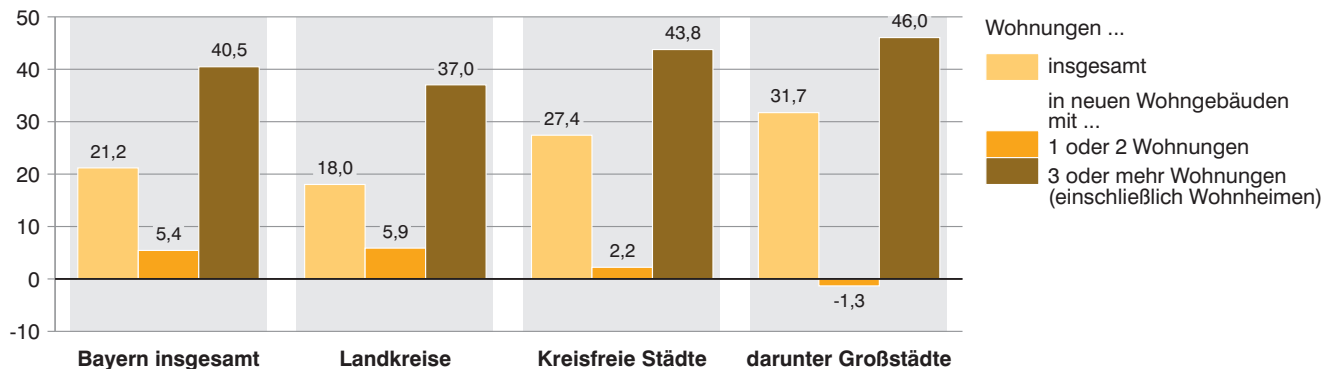


Abb. 5

Genehmigte Wohnungen in neuen Wohngebäuden je 10 000 Einwohner in Bayern von Januar bis November 2016

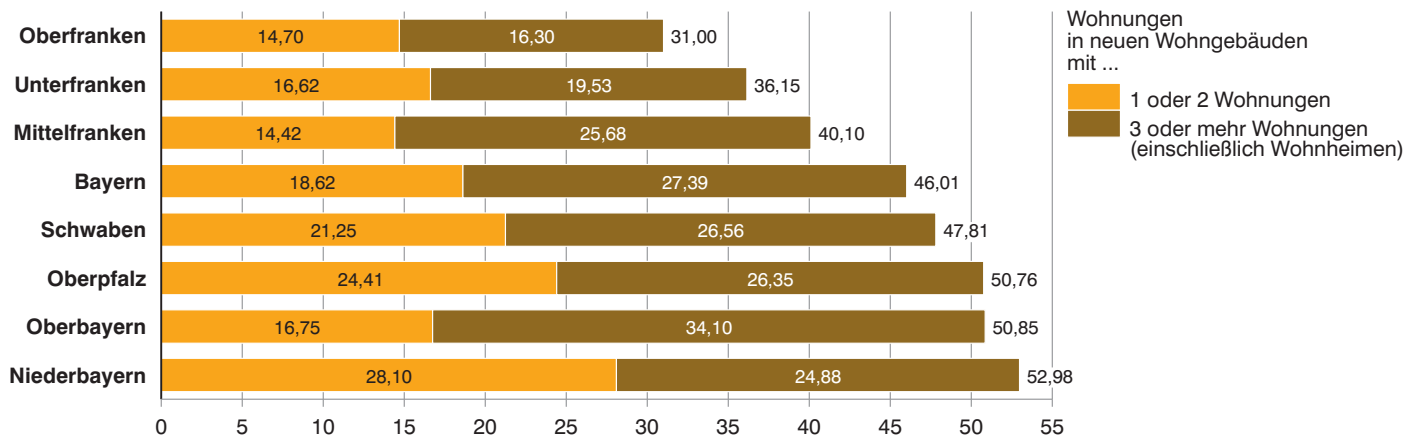
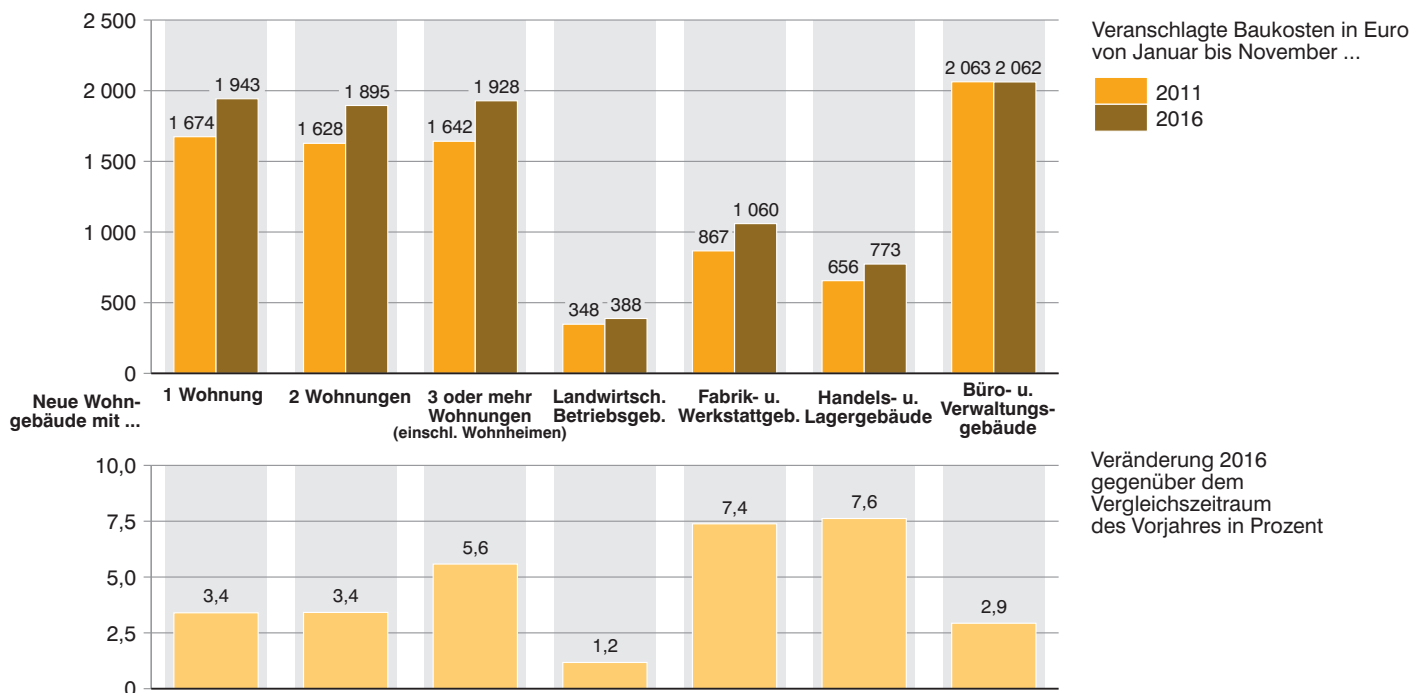


Abb. 6

Veranschlagte Baukosten je m² Wohn- bzw. Nutzfläche im Neubau in Bayern von Januar bis November 2011 und 2016



1. Baugenehmigungen in Bayern seit 1980

Berichtszeitraum ²⁾³⁾	Errichtung neuer Gebäude								Wohnungen insgesamt ⁴⁾
	Wohnbau ¹⁾				Nichtwohnbau				
	Gebäude	Rauminhalt	Wohnungen	Veranschlagte Kosten der Bauwerke ⁵⁾	Gebäude	Rauminhalt	Nutzfläche	Veranschlagte Kosten der Bauwerke ⁵⁾	
	Anzahl	1 000 m ³	Anzahl	1 000 €	Anzahl	1 000 m ³	100 m ²	1 000 €	
1980	42 566	50 413	73 417	6 827 827	11 360	42 724	72 524	3 799 500	78 718
1981	37 272	46 050	70 107	6 772 884	10 417	35 868	60 322	3 441 718	75 876
1982	31 503	40 525	64 146	6 405 406	10 028	36 050	61 071	3 855 039	70 241
1983	37 764	48 904	81 866	8 100 298	12 113	40 092	68 836	4 079 289	88 555
1984	31 008	39 885	68 817	6 792 378	9 556	34 241	55 451	3 381 131	74 460
1985	27 221	33 478	55 421	5 783 277	9 902	35 130	57 959	3 708 322	61 026
1986	27 710	31 981	49 556	5 553 623	9 981	39 286	64 529	4 276 282	54 466
1987	27 342	31 461	46 778	5 520 504	10 368	39 422	63 623	4 058 230	51 004
1988	29 932	34 521	51 349	6 154 538	11 163	41 147	67 438	4 637 392	56 256
1989	31 595	38 472	59 472	6 986 363	11 383	43 889	72 318	4 894 633	65 475
1990	35 952	46 716	76 581	8 763 791	12 004	45 546	74 233	5 376 050	86 316
1991	34 552	46 538	77 999	9 177 417	12 176	52 237	83 570	6 439 827	87 792
1992	39 058	55 413	95 884	11 693 365	11 953	47 214	78 490	6 510 591	107 204
1993	43 469	62 914	110 080	14 051 106	12 003	44 873	72 831	6 528 672	122 865
1994	44 728	65 642	115 754	15 328 241	11 517	46 375	76 397	7 026 881	127 598
1995	35 042	48 876	81 871	11 637 840	11 142	48 228	75 253	7 255 566	92 272
1996	35 931	45 740	69 308	10 962 664	10 663	41 931	65 730	5 585 679	78 654
1997	35 772	43 890	64 297	10 272 471	11 169	42 014	66 835	5 378 766	73 567
1998	40 148	47 558	68 745	10 980 529	12 192	49 462	78 080	5 919 860	78 359
1999	39 168	45 674	65 840	10 572 695	10 477	51 434	80 688	6 270 203	74 777
2000	33 124	38 461	55 372	8 983 497	10 187	46 184	75 709	5 753 671	63 163
2001	29 609	34 578	49 588	8 109 415	9 072	50 103	80 871	6 643 446	56 161
2002	30 040	33 948	47 256	8 079 298	8 308	44 977	69 385	6 152 051	53 225
2003	36 130	40 918	54 673	9 627 081	7 898	40 503	62 357	4 632 453	62 645
2004	31 255	35 901	50 189	8 518 789	7 803	36 761	56 717	4 293 700	57 721
2005	25 510	29 839	43 254	7 160 738	7 375	35 516	54 602	4 168 851	49 712
2006	27 896	32 427	46 188	7 820 357	8 561	42 457	66 278	4 915 995	53 057
2007	18 537	21 752	31 771	5 345 086	8 019	48 907	72 068	5 376 179	36 859
2008	17 203	21 138	30 728	5 353 426	8 564	50 763	74 163	5 395 346	35 053
2009	18 136	22 133	31 621	5 701 553	8 596	46 509	69 543	6 257 727	35 639
2010	20 980	25 299	37 962	6 811 771	9 733	49 407	70 914	5 519 497	42 416
2011	24 159	30 278	45 847	8 610 161	9 776	53 520	79 021	7 185 108	52 010
2012	22 814	29 550	47 041	8 581 795	8 708	50 282	72 706	6 824 902	52 930
2013	23 764	31 223	49 513	9 274 109	8 505	51 204	74 355	6 707 580	55 972
2014	23 943	31 755	51 315	9 807 293	7 978	48 468	69 125	6 591 050	58 783
2015	25 393	33 262	52 945	10 784 557	7 778	48 293	70 870	7 365 768	62 157
2016									
2011 1. Vj.	5 848	6 970	10 042	1 956 626	1 988	11 326	16 999	1 541 707	11 564
2. Vj.	6 493	8 017	12 146	2 234 976	2 728	14 025	20 917	1 842 182	13 539
3. Vj.	6 176	7 864	12 209	2 263 994	2 598	13 283	19 846	1 639 726	13 684
4. Vj.	5 641	7 428	11 969	2 154 077	2 463	14 880	21 232	2 163 030	13 767
2012 1. Vj.	4 892	6 092	9 171	1 774 758	1 851	10 813	15 569	1 340 770	10 844
2. Vj.	6 499	8 087	12 409	2 346 768	2 653	15 345	21 855	1 850 861	13 927
3. Vj.	6 213	7 977	12 188	2 273 004	2 284	12 169	18 017	1 772 333	13 548
4. Vj.	5 211	7 421	13 317	2 194 079	1 922	11 919	17 298	1 861 185	14 654
2013 1. Vj.	5 696	7 186	11 037	2 101 073	1 776	11 044	16 485	1 507 705	12 248
2. Vj.	6 466	8 567	13 476	2 502 523	2 498	11 869	17 695	1 533 228	14 997
3. Vj.	6 455	8 598	13 433	2 569 937	2 345	15 876	22 100	1 974 366	15 688
4. Vj.	5 147	6 930	11 631	2 113 024	1 886	12 382	18 017	1 687 187	13 108
2014 1. Vj.	5 694	7 503	11 789	2 270 982	1 920	12 907	17 278	1 604 818	13 107
2. Vj.	6 593	8 465	13 411	2 591 685	2 324	13 099	18 757	1 609 204	15 296
3. Vj.	6 262	8 344	13 170	2 602 802	2 024	12 134	17 744	1 838 474	15 193
4. Vj.	5 394	7 462	12 969	2 347 515	1 710	10 347	15 310	1 545 239	15 205
2015 1. Vj.	5 570	7 243	11 593	2 317 248	1 620	10 584	15 631	1 753 724	13 286
2. Vj.	6 852	8 821	13 302	2 819 879	2 101	11 500	17 374	1 621 039	15 658
3. Vj.	6 692	8 359	12 562	2 679 901	2 159	13 693	19 303	1 870 066	15 113
4. Vj.	6 276	8 835	15 175	2 965 943	1 901	12 463	18 539	2 119 366	17 771
2016 1. Vj.	6 739	8 909	14 750	2 958 786	1 825	13 037	18 346	2 085 207	16 857
2. Vj.	7 343	10 139	17 662	3 415 829	2 297	12 787	19 440	2 092 265	19 880
3. Vj.	6 587	9 267	16 023	3 171 384	2 066	11 898	17 955	2 048 414	18 717
4. Vj.									

1) Einschl. Wohnheime. - 2) Ab Berichtsjahr 2012 werden die "Sonstigen Wohneinheiten" als Wohnungen erfasst. - 3) Die Differenz zwischen der Summierung der Monatszahlen zu den Quartalszahlen bzw. zum Jahresergebnis entsteht durch die Einbeziehung der Tekturen, die nachträgliche Bauänderungen berücksichtigen. - 4) In Wohn- und Nichtwohngebäuden einschl. Baumaßnahmen an bestehenden Gebäuden. - 5) Im Vergleich zu früheren Veröffentlichungen feststellbare Abweichungen im Ergebnisausweis resultieren aus einer nachträglichen maschinellen Umsetzung der gemeldeten DM-Beträge in Euro-Werte in den Einzeldatensätzen.

2. Baugenehmigungen in Bayern seit 2012 nach Monaten

Berichtszeitraum ²⁾³⁾	Errichtung neuer Gebäude								Wohnungen ins- gesamt ⁴⁾
	Wohnbau ¹⁾				Nichtwohnbau				
	Gebäude	Rauminhalt	Wohnungen	Veranschlagte Kosten der Bauwerke	Gebäude	Rauminhalt	Nutzfläche	Veranschlagte Kosten der Bauwerke	
	Anzahl	1 000 m ³	Anzahl	1 000 €	Anzahl	1 000 m ³	100 m ²	1 000 €	
2012 Januar	1 241	1 503	2 461	455 593	460	2 888	3 813	407 838	3 095
Februar	1 599	2 032	2 959	582 323	589	4 068	5 934	520 016	3 383
März	2 052	2 557	3 751	736 842	802	3 857	5 822	414 071	4 366
April	1 973	2 446	3 727	706 027	788	3 888	5 704	499 503	4 259
Mai	2 384	2 973	4 535	870 192	959	5 046	7 305	635 718	4 969
Juni	2 142	2 667	4 147	770 499	906	6 411	8 846	715 635	4 698
Juli	2 242	2 887	4 413	817 895	848	4 377	6 496	684 758	4 824
August	2 025	2 606	3 956	750 459	744	4 015	5 929	579 961	4 469
September ..	1 946	2 484	3 818	704 410	692	3 776	5 591	507 590	4 254
Oktober	1 930	2 619	4 591	771 261	743	4 682	6 673	716 039	5 030
November ...	1 795	2 450	4 096	717 369	625	3 774	5 605	626 966	4 598
Dezember ...	1 486	2 361	4 650	710 182	554	3 463	5 020	518 180	5 046
2013 Januar	1 701	2 139	3 135	623 190	492	4 634	6 831	537 802	3 426
Februar	1 800	2 286	3 825	670 392	566	2 679	4 352	412 166	4 352
März	2 195	2 760	4 077	807 491	718	3 731	5 303	557 737	4 470
April	2 259	3 022	4 838	872 130	829	4 070	5 965	572 256	5 356
Mai	2 123	2 733	4 339	784 790	820	3 614	5 530	432 021	4 754
Juni	2 084	2 854	4 361	858 308	849	4 186	6 202	529 955	4 950
Juli	2 392	3 331	5 277	974 516	877	6 282	8 327	663 815	5 933
August	2 097	2 594	3 858	774 059	783	4 586	6 977	642 404	4 820
September ..	1 966	2 673	4 298	826 574	685	5 011	6 824	669 839	4 936
Oktober	2 121	2 843	4 705	869 441	750	4 928	6 869	749 984	5 148
November ...	1 665	2 263	3 832	694 857	611	3 533	5 588	427 835	4 391
Dezember ...	1 361	1 834	3 109	551 601	525	3 922	5 560	509 368	3 584
2014 Januar	1 668	2 190	3 376	653 333	565	3 392	4 745	432 817	3 830
Februar	1 931	2 649	4 332	813 269	634	4 089	5 894	647 992	4 812
März	2 095	2 663	4 081	804 321	721	5 427	6 640	522 109	4 465
April	2 323	2 964	4 618	896 508	854	4 127	7 008	577 610	5 212
Mai	2 247	2 860	4 424	886 292	747	3 951	5 606	512 693	5 074
Juni	2 023	2 641	4 369	808 736	723	5 021	6 143	518 901	5 010
Juli	2 188	2 817	4 306	869 504	705	4 337	6 441	648 402	4 896
August	2 160	2 845	4 407	883 452	653	3 864	5 538	572 002	5 038
September ..	1 914	2 683	4 451	850 015	666	3 933	5 758	618 070	5 214
Oktober	2 123	3 028	5 408	956 835	688	3 794	5 601	567 358	6 270
November ...	1 774	2 255	3 758	707 078	520	3 350	4 900	405 243	4 381
Dezember ...	1 497	2 182	3 809	684 891	502	3 204	4 807	573 088	4 559
2015 Januar	1 548	1 977	3 157	631 037	476	2 689	3 834	425 699	3 621
Februar	1 743	2 302	3 790	746 920	454	3 299	4 596	641 665	4 289
März	2 279	2 964	4 646	939 291	690	4 595	7 200	686 357	5 376
April	2 384	2 994	4 387	949 410	654	3 078	5 233	483 695	5 373
Mai	2 164	2 731	4 062	863 462	666	3 700	5 486	501 629	4 580
Juni	2 304	3 093	4 843	1 005 699	781	4 722	6 655	635 715	5 556
Juli	2 298	2 788	4 082	906 475	705	4 401	6 098	514 082	4 839
August	2 371	2 998	4 777	941 474	750	4 637	6 639	614 350	5 905
September ..	2 023	2 573	3 703	831 919	704	4 655	6 565	741 634	4 369
Oktober	2 254	2 892	4 714	943 889	707	4 163	6 054	460 530	5 529
November ...	1 976	2 863	5 196	976 777	603	3 751	6 011	630 984	6 153
Dezember ...	2 046	3 074	5 240	1 043 918	591	4 548	6 474	1 024 835	6 065
2016 Januar	1 915	2 399	3 650	790 243	445	2 677	4 145	422 773	4 352
Februar	2 212	3 036	5 363	1 019 641	562	4 446	6 038	657 582	6 026
März	2 612	3 475	5 737	1 148 902	818	5 913	8 163	1 004 852	6 479
April	2 467	3 381	5 780	1 128 175	789	4 591	6 722	728 676	6 592
Mai	2 433	3 314	5 522	1 121 962	729	3 604	5 527	580 841	6 204
Juni	2 443	3 444	6 360	1 165 692	779	4 593	7 191	782 748	7 084
Juli	2 059	2 817	4 772	956 563	641	3 082	4 615	533 646	5 579
August	2 301	3 308	5 644	1 138 666	718	3 492	5 538	631 371	6 447
September ..	2 227	3 143	5 607	1 076 155	707	5 324	7 802	883 397	6 691
Oktober	2 148	3 163	5 734	1 079 737	644	3 661	5 542	631 646	6 670
November ...	1 980	2 663	4 471	929 770	574	3 541	5 403	589 968	5 244
Dezember ...									

¹⁾ Einschl. Wohnheime. - ²⁾ Ab Berichtsjahr 2012 werden die "Sonstigen Wohneinheiten" als Wohnungen erfasst. - ³⁾ Die Differenz zwischen der Summierung der Monatszahlen zu den Quartalszahlen bzw. zum Jahresergebnis entsteht durch die Einbeziehung der Tekturen, die nachträgliche Bauänderungen berücksichtigen. - ⁴⁾ In Wohn- und Nichtwohngebäuden einschl. Baumaßnahmen an bestehenden Gebäuden.

3. Baugenehmigungen für Wohn- und Nichtwohngebäude

Lfd. Nr.	Gebäudeart Bauherr	Errichtung neuer				
		Gebäude	Rauminhalt	Nutzfläche	Wohnungen	
					insgesamt	Wohnfläche
		Anzahl	1 000 m ³	100 m ²	Anzahl	100 m ²

Wohnbau

1	Wohngebäude mit 1 Wohnung	1 508	1 413	796	1 508	2 398
2	Wohngebäude mit 2 Wohnungen	214	273	146	428	477
3	Wohngebäude mit 3 oder mehr Wohnungen	256	959	383	2 383	1 721
4	Wohnheime	2	17	1	152	31
5	Wohngebäude insgesamt	1 980	2 663	1 325	4 471	4 626
6	darunter mit Eigentumswohnungen	169	645	232	1 661	1 194
7	im Freistellungs- bzw. Zustimmungsverfahren ²⁾	562	641	328	940	1 114
	Von den Wohngebäuden entfielen auf:					
8	Öffentliche Bauherren	2	2	1	2	5
9	Unternehmen	422	955	421	2 223	1 699
10	davon Wohnungsunternehmen	366	776	305	1 763	1 439
11	Immobilienfonds	2	4	1	8	7
12	sonstige Unternehmen	54	175	114	452	254
13	Private Haushalte	1 545	1 691	901	2 200	2 891
14	Organisationen ohne Erwerbszweck	11	15	3	46	31

Nichtwohnbau

15	Anstaltsgebäude	4	60	115	-	-
16	Büro- und Verwaltungsgebäude	34	317	543	6	7
17	Landwirtschaftliche Betriebsgebäude	136	552	853	2	4
18	Nichtlandwirtschaftliche Betriebsgebäude	356	2 347	3 483	49	33
19	darunter Fabrik- und Werkstattgebäude	53	572	676	11	10
20	Handels- und Lagergebäude	181	1 408	1 883	34	19
21	Hotels und Gaststätten	19	80	166	1	1
22	Sonstige Nichtwohngebäude	44	265	410	3	2
23	Nichtwohngebäude insgesamt	574	3 541	5 403	60	46
24	darunter im Freistellungs- bzw. Zustimmungsverfahren ²⁾	49	149	291	2	2
	Von den Nichtwohngebäuden entfielen auf:					
25	Öffentliche Bauherren	54	237	387	-	-
26	Unternehmen	364	3 028	4 522	45	26
27	davon Land- und Forstwirtschaft, Tierhaltung, Fischerei	135	560	873	4	2
28	Produzierendes Gewerbe	85	888	1 079	10	10
29	Handel, Kreditinstitute und Versicherungsgewerbe, Dienstleistungen, Verkehr und Nachrichtenübermittlung, Wohnungsunternehmen und Immobilienfonds	144	1 580	2 570	31	14
30	Private Haushalte	146	267	471	15	19
31	Organisationen ohne Erwerbszweck	10	9	22	-	-

¹⁾ Einschl. Küchen. - ²⁾ Genehmigungsfreistellung nach Artikel 58 bzw. bauaufsichtliche Zustimmung nach Artikel 73 der Bayerischen Bauordnung (BayBO).

in Bayern im November 2016 nach Gebäudearten und Bauherren

Gebäude		Alle Baumaßnahmen						Lfd. Nr.
Wohnräume ¹⁾	Veranschlagte Kosten der Bauwerke	Gebäude/ Baumaßnahmen	Nutzfläche	Wohnungen		Wohnräume ¹⁾	Veranschlagte Kosten der Bauwerke	
				insgesamt	Wohnfläche			
Anzahl	1 000 €	Anzahl	100 m ²	Anzahl	100 m ²	Anzahl	1 000 €	
Wohnbau								
8 753	479 552	X	X	X	X	X	X	1
1 754	91 515	X	X	X	X	X	X	2
6 931	349 411	X	X	X	X	X	X	3
178	9 292	10	- 34	180	77	372	11 471	4
17 616	929 770	2 859	1 088	5 150	5 357	20 131	1 070 507	5
4 873	231 100	238	189	1 765	1 303	5 204	254 905	6
4 264	213 546	610	325	961	1 143	4 364	218 340	7
24	536	4	- 4	7	10	51	551	8
6 805	349 552	501	296	2 432	1 922	7 515	395 884	9
5 713	276 610	415	286	1 873	1 551	6 037	305 858	10
56	820	5	1	9	10	54	1 432	11
1 036	72 122	81	9	550	361	1 424	88 594	12
10 660	573 248	2 335	795	2 662	3 389	12 422	665 793	13
127	6 434	19	2	49	37	143	8 279	14
Nichtwohnbau								
-	24 462	19	173	-	-	-	53 271	15
25	91 863	71	571	4	4	15	104 629	16
15	31 367	198	881	19	24	92	39 221	17
147	334 252	595	3 681	71	46	190	403 529	18
46	69 771	113	709	16	16	60	94 804	19
88	158 761	290	1 981	55	34	147	183 376	20
5	35 354	56	222	- 3	- 6	- 22	53 247	21
7	108 024	102	503	-	- 4	- 12	160 008	22
194	589 968	985	5 810	94	71	285	760 658	23
7	22 190	71	306	3	3	12	28 473	24
-	94 938	107	467	- 8	- 8	- 31	130 126	25
112	452 965	574	4 759	54	35	140	533 268	26
9	35 224	184	923	8	6	24	39 590	27
47	118 295	146	1 161	13	12	55	139 309	28
56	299 446	244	2 676	33	16	61	354 369	29
82	39 730	272	492	46	42	168	58 387	30
-	2 335	32	91	2	2	8	38 877	31

4. Baugenehmigungen für Wohn- und Nichtwohngebäude

Schl.- Nr.	Gebiet	Errichtung neuer Wohngebäude								
		insgesamt ¹⁾					darunter mit 1 oder 2 Wohnungen			
		Gebäude	Raum- inhalt	Woh- nungen	Wohn- fläche	Veran- schlagte Kosten	Gebäude	Raum- inhalt	Woh- nungen	Wohn- fläche
		Anzahl	1 000 m ³	Anzahl	100 m ²	1 000 €	Anzahl	1 000 m ³	Anzahl	100 m ²

Zusammenstellung nach Regierungsbezirken

1	Oberbayern	737	1 067	1 966	1 883	410 234	603	611	684	1 033
2	Niederbayern	244	292	394	496	87 358	220	222	239	374
3	Oberpfalz	210	254	365	433	79 281	196	201	221	329
4	Oberfranken	95	119	194	211	38 561	85	80	96	146
5	Mittelfranken	189	283	508	506	85 946	159	145	170	261
6	Unterfranken	121	246	435	390	91 881	102	102	116	176
7	Schwaben	384	402	609	707	136 509	357	325	410	556
	Bayern	1 980	2 663	4 471	4 626	929 770	1 722	1 686	1 936	2 875
	Kreisfreie Städte	309	732	1 770	1 282	285 157	193	171	208	298
	darunter Großstädte ³⁾	253	656	1 644	1 157	261 158	144	123	153	220
	Landkreise	1 671	1 931	2 701	3 345	644 613	1 529	1 515	1 728	2 577

Regierungsbezirk Oberbayern

Kreisfreie Städte

161	Ingolstadt	49	69	127	123	21 766	36	30	37	54
162	München	131	310	887	590	144 642	67	54	73	98
163	Rosenheim	3	4	5	5	1 141	3	4	5	5
	Zusammen	183	382	1 019	718	167 549	106	87	115	157

Landkreise

171	Altötting	29	43	57	68	12 591	23	26	28	42
172	Berchtesgadener Land	10	17	23	29	.	7	7	8	13
173	Bad Tölz-Wolfratshausen	23	25	31	42	9 199	22	23	28	39
174	Dachau	33	29	37	54	10 271	33	29	37	54
175	Ebersberg	23	30	36	51	11 637	21	25	24	40
176	Eichstätt	45	50	60	87	16 620	42	44	46	74
177	Erding	31	35	42	56	12 125	29	32	33	50
178	Freising	22	25	34	48	8 141	20	21	25	43
179	Fürstenfeldbruck	41	41	58	73	15 397	37	33	37	57
180	Garmisch-Partenkirchen	2	2	2	3	.	2	2	2	3
181	Landsberg am Lech	25	36	50	60	11 465	22	25	27	41
182	Miesbach	22	43	95	74	17 555	17	19	20	29
183	Mühldorf a. Inn	40	48	65	88	16 370	36	39	43	69
184	München	33	30	34	50	12 682	33	30	34	50
185	Neuburg-Schrobenhausen	21	32	66	57	12 241	15	14	16	23
186	Pfaffenhofen a.d. Ilm	32	41	74	67	13 858	25	25	28	40
187	Rosenheim	41	47	57	80	16 602	39	41	46	69
188	Starnberg	28	35	37	59	14 794	27	32	29	53
189	Traunstein	19	31	32	48	9 899	18	28	26	43
190	Weilheim-Schongau	34	43	57	71	14 818	29	27	32	44
	Zusammen	554	684	947	1 165	242 685	497	523	569	875
1	Oberbayern	737	1 067	1 966	1 883	410 234	603	611	684	1 033

¹⁾ Einschl. Wohnheime. - ²⁾ Genehmigungsfreistellung nach Artikel 58 bzw. bauaufsichtliche Zustimmung nach Artikel 73 der Bayerischen Bauordnung (BayBO). - ³⁾ München,

in Bayern im November 2016 nach Kreisen

noch: Errichtung neuer Wohngebäude		Errichtung neuer Nichtwohngebäude					Alle Baumaßnahmen						Schl.-Nr.
darunter mit Eigentumswohnungen		Gebäude	Raum-inhalt	Nutz-fläche	Woh-nungen	Veran-schlagte Kosten	Gebäude/Baumaß-nahmen	Nutz-fläche	Woh-nungen	darunter im Frei-stellungs-bzw. Zu-stimmungs-verfahren ²⁾	Wohn-fläche	Veran-schlagte Kosten	
Gebäude	Woh-nungen												
Anzahl		1 000 m³	100 m²	Anzahl	1 000 €	Anzahl	100 m²	Anzahl		100 m²	1 000 €		

Zusammenstellung nach Regierungsbezirken

99	969	169	1 458	2 414	29	289 972	1 292	2 881	2 200	410	2 156	776 438	1
11	77	95	240	355	4	27 516	473	579	453	111	564	154 621	2
9	123	53	159	263	6	22 190	340	416	401	85	479	132 374	3
7	70	46	164	242	-	19 835	277	349	243	27	274	84 521	4
24	291	53	382	556	4	71 187	376	770	583	97	604	192 907	5
10	82	47	120	208	2	18 969	336	415	577	49	464	156 182	6
9	49	111	1 017	1 365	15	140 299	750	1 488	787	185	887	334 122	7
169	1 661	574	3 541	5 403	60	589 968	3 844	6 898	5 244	964	5 428	1 831 165	
87	1 031	75	773	1 370	23	208 172	663	1 610	2 057	161	1 507	604 101	
80	960	58	570	1 074	22	170 601	488	1 276	1 840	147	1 299	490 242	
82	630	499	2 768	4 033	37	381 796	3 181	5 288	3 187	803	3 921	1 227 064	

Regierungsbezirk Oberbayern

12	86	7	41	71	-	3 242	61	113	135	1	130	26 700	161
50	595	41	382	797	22	137 597	250	815	945	140	647	298 718	162
-	-	-	-	-	-	-	5	3	5	-	6	1 205	163
62	681	48	423	867	22	140 839	316	932	1 085	141	782	326 623	
4	23	9	41	84	-	7 944	51	112	67	19	76	22 154	171
-	-	4	8	14	1	860	39	10	46	6	49	9 485	172
-	-	2	7	12	-	.	32	29	33	10	46	10 720	173
-	-	3	5	7	1	1 110	44	39	44	5	58	12 220	174
2	12	1	0	1	-	.	28	20	37	7	53	12 249	175
2	10	12	118	226	1	20 732	74	267	61	18	93	39 083	176
1	6	9	34	46	-	3 890	48	69	47	16	65	18 401	177
1	6	6	141	185	-	16 686	34	203	43	5	55	26 162	178
2	13	7	63	88	2	4 874	64	113	62	20	77	23 758	179
-	-	-	-	-	-	-	3	2	2	-	3	846	180
3	23	3	5	8	-	2 715	45	28	50	7	62	16 339	181
5	75	9	58	139	-	11 880	55	173	95	1	81	32 418	182
2	13	10	72	109	-	6 411	75	135	78	14	107	26 525	183
-	-	8	117	192	-	18 644	61	215	39	10	54	34 934	184
6	50	5	12	25	-	1 828	36	37	72	42	65	15 437	185
2	14	3	16	18	-	622	43	39	78	15	70	16 555	186
2	11	4	180	136	-	14 662	69	156	79	25	103	39 161	187
1	8	3	36	62	-	9 109	42	74	44	2	69	25 822	188
1	6	9	78	122	-	23 391	60	128	68	12	100	46 017	189
3	18	14	45	74	2	3 215	73	99	70	35	86	21 529	190
37	288	121	1 035	1 547	7	149 133	976	1 949	1 115	269	1 374	449 815	
99	969	169	1 458	2 414	29	289 972	1 292	2 881	2 200	410	2 156	776 438	1

Nürnberg, Augsburg, Regensburg, Ingolstadt, Würzburg, Fürth, Erlangen.

Noch: 4. Baugenehmigungen für Wohn- und Nichtwohngebäude

Schl.-Nr.	Gebiet	Errichtung neuer Wohngebäude								
		insgesamt ¹⁾					darunter mit 1 oder 2 Wohnungen			
		Gebäude	Raum-inhalt	Woh-nungen	Wohn-fläche	Veran-schlagte Kosten	Gebäude	Raum-inhalt	Woh-nungen	Wohn-fläche
		Anzahl	1 000 m ³	Anzahl	100 m ²	1 000 €	Anzahl	1 000 m ³	Anzahl	100 m ²

Regierungsbezirk Niederbayern

Kreisfreie Städte

261	Landshut	14	23	28	36	6 535	13	13	13	23
262	Passau	3	5	10	10	.	1	1	1	2
263	Straubing	2	2	2	3	.	2	2	2	3
	Zusammen	19	30	40	49	8 549	16	16	16	27

Landkreise

271	Deggendorf	36	53	98	92	16 071	28	25	31	43
272	Freyung-Grafenau	6	6	7	10	1 823	6	6	7	10
273	Kelheim	31	37	47	62	11 719	28	30	31	50
274	Landshut	16	16	21	29	5 045	15	14	16	26
275	Passau	34	44	63	75	12 425	28	31	31	49
276	Regen	8	9	8	14	2 514	8	9	8	14
277	Rottal-Inn	25	27	33	48	7 830	22	23	22	37
278	Straubing-Bogen	33	33	34	55	9 940	33	33	34	55
279	Dingolfing-Landau	36	38	43	61	11 442	36	38	43	61
	Zusammen	225	261	354	447	78 809	204	207	223	347
2	Niederbayern	244	292	394	496	87 358	220	222	239	374

Regierungsbezirk Oberpfalz

Kreisfreie Städte

361	Amberg	4	3	5	5	1 246	4	3	5	5
362	Regensburg	22	55	133	106	16 709	13	13	13	21
363	Weiden i.d.OPf.	-	-	-	-	-	-	-	-	-
	Zusammen	26	58	138	111	17 955	17	16	18	26

Landkreise

371	Amberg-Sulzbach	21	23	22	34	7 150	21	23	22	34
372	Cham	24	27	31	42	7 697	23	25	28	39
373	Neumarkt i.d.OPf.	29	32	30	51	9 644	29	32	30	51
374	Neustadt a.d.Waldnaab	15	13	17	22	3 766	15	13	17	22
375	Regensburg	55	62	72	104	20 949	52	55	57	93
376	Schwandorf	33	32	46	55	9 870	32	29	40	50
377	Tirschenreuth	7	8	9	13	2 250	7	8	9	13
	Zusammen	184	196	227	322	61 326	179	185	203	302
3	Oberpfalz	210	254	365	433	79 281	196	201	221	329

¹⁾ Einschl. Wohnheime. - ²⁾ Genehmigungsfreistellung nach Artikel 58 bzw. bauaufsichtliche Zustimmung nach Artikel 73 der Bayerischen Bauordnung (BayBO).

in Bayern im November 2016 nach Kreisen

noch: Errichtung neuer Wohngebäude		Errichtung neuer Nichtwohngebäude					Alle Baumaßnahmen						Schl.-Nr.
darunter mit Eigentumswohnungen		Gebäude	Raum-inhalt	Nutz-fläche	Woh-nungen	Veran-schlagte Kosten	Gebäude/Baumaß-nahmen	Nutz-fläche	Woh-nungen	darunter im Frei-stellungs-bzw. Zu-stimmungs-verfahren ²⁾	Wohn-fläche	Veran-schlagte Kosten	
Gebäude	Woh-nungen												
Anzahl		1 000 m ³	100 m ²	Anzahl	1 000 €	Anzahl	100 m ²	Anzahl		100 m ²	1 000 €		

Regierungsbezirk Niederbayern

1	15	1	7	8	-	.	17	24	31	-	38	7 502	261
2	9	-	-	-	-	-	11	19	11	-	12	19 188	262
-	-	-	-	-	-	-	8	- 4	10	-	9	2 124	263
3	24	1	7	8	-	.	36	39	52	-	59	28 814	
3	26	9	19	28	-	1 055	51	57	98	12	94	17 326	271
-	-	4	12	19	-	.	23	26	5	3	13	3 623	272
1	6	5	17	26	2	1 608	43	40	57	9	69	14 162	273
-	-	9	43	53	1	4 785	33	61	25	-	34	11 233	274
4	21	20	25	47	-	4 652	86	92	78	32	91	24 049	275
-	-	6	11	24	-	3 088	21	30	9	1	17	6 123	276
-	-	12	22	41	-	1 844	59	55	50	7	66	12 352	277
-	-	16	35	42	-	2 890	65	91	35	14	58	18 930	278
-	-	13	48	67	1	5 988	56	89	44	33	62	18 009	279
8	53	94	233	347	4	.	437	540	401	111	505	125 807	
11	77	95	240	355	4	27 516	473	579	453	111	564	154 621	2

Regierungsbezirk Oberpfalz

-	-	1	5	8	-	.	6	10	6	-	6	1 856	361
8	117	-	-	-	-	-	36	19	138	5	110	20 817	362
-	-	-	-	-	-	-	3	2	-	-	0	905	363
8	117	1	5	8	-	.	45	31	144	5	117	23 578	
-	-	7	17	23	-	1 659	40	44	24	11	39	9 981	371
-	-	10	20	40	1	3 657	44	52	39	2	50	12 686	372
-	-	13	41	69	3	7 209	50	84	39	11	62	19 007	373
-	-	6	19	30	1	3 019	37	39	22	6	31	9 619	374
-	-	7	22	33	1	3 568	64	61	75	23	108	24 971	375
1	6	7	27	38	-	1 797	43	71	46	24	55	27 998	376
-	-	2	8	22	-	.	17	34	12	3	18	4 534	377
1	6	52	155	255	6	.	295	385	257	80	363	108 796	
9	123	53	159	263	6	22 190	340	416	401	85	479	132 374	3

Noch: 4. Baugenehmigungen für Wohn- und Nichtwohngebäude

Schl.-Nr.	Gebiet	Errichtung neuer Wohngebäude								
		insgesamt ¹⁾					darunter mit 1 oder 2 Wohnungen			
		Gebäude	Raum-inhalt	Woh-nungen	Wohn-fläche	Veran-schlagte Kosten	Gebäude	Raum-inhalt	Woh-nungen	Wohn-fläche
		Anzahl	1 000 m ³	Anzahl	100 m ²	1 000 €	Anzahl	1 000 m ³	Anzahl	100 m ²

Regierungsbezirk Oberfranken

Kreisfreie Städte

461	Bamberg	2	1	3	3	.	2	1	3	3
462	Bayreuth	5	8	13	13	2 391	4	4	6	6
463	Coburg	3	6	29	9	.	2	1	2	3
464	Hof	-	-	-	-	-	-	-	-	-
	Zusammen	10	15	45	25	5 010	8	7	11	12

Landkreise

471	Bamberg	23	22	30	40	7 408	22	20	24	37
472	Bayreuth	7	8	8	13	2 379	7	8	8	13
473	Coburg	12	18	30	31	5 809	11	10	11	18
474	Forchheim	25	36	56	62	10 784	20	17	22	32
475	Hof	1	2	1	4	.	1	2	1	4
476	Kronach	5	8	6	14	3 065	5	8	6	14
477	Kulmbach	4	5	8	9	1 469	3	2	3	4
478	Lichtenfels	6	4	7	9	1 370	6	4	7	9
479	Wunsiedel i. Fichtelgebirge	2	2	3	4	.	2	2	3	4
	Zusammen	85	104	149	186	33 551	77	73	85	134
4	Oberfranken	95	119	194	211	38 561	85	80	96	146

Regierungsbezirk Mittelfranken

Kreisfreie Städte

561	Ansbach	4	3	4	6	.	4	3	4	6
562	Erlangen	6	8	10	14	2 554	4	4	5	7
563	Fürth	5	12	21	20	2 601	2	2	2	3
564	Nürnberg	16	64	160	102	15 445	8	8	8	16
565	Schwabach	2	5	8	10	.	1	1	1	3
	Zusammen	33	92	203	151	23 353	19	19	20	34

Landkreise

571	Ansbach	43	51	74	93	16 481	39	36	41	62
572	Erlangen-Höchstadt	14	27	47	45	8 330	10	10	12	21
573	Fürth	31	47	97	97	15 583	26	22	28	39
574	Nürnberger Land	28	24	29	43	7 741	28	24	29	43
575	Neustadt a.d. Aisch-Bad Windsheim	8	10	19	20	3 365	6	6	7	10
576	Roth	21	20	22	35	6 436	21	20	22	35
577	Weißenburg-Gunzenhausen	11	12	17	22	4 657	10	9	11	16
	Zusammen	156	191	305	355	62 593	140	126	150	227
5	Mittelfranken	189	283	508	506	85 946	159	145	170	261

¹⁾ Einschl. Wohnheime. - ²⁾ Genehmigungsfreistellung nach Artikel 58 bzw. bauaufsichtliche Zustimmung nach Artikel 73 der Bayerischen Bauordnung (BayBO).

in Bayern im November 2016 nach Kreisen

noch: Errichtung neuer Wohngebäude		Errichtung neuer Nichtwohngebäude					Alle Baumaßnahmen						Schl.-Nr.
darunter mit Eigentumswohnungen		Gebäude	Raum-inhalt	Nutz-fläche	Woh-nungen	Veran-schlagte Kosten	Gebäude/Baumaß-nahmen	Nutz-fläche	Woh-nungen	darunter im Frei-stellungs-bzw. Zu-stimmungs-verfahren ²⁾	Wohn-fläche	Veran-schlagte Kosten	
Gebäude	Woh-nungen												
Anzahl		1 000 m ³	100 m ²	Anzahl	1 000 €	Anzahl	100 m ²	Anzahl		100 m ²	1 000 €		

Regierungsbezirk Oberfranken

-	-	5	41	56	-	.	9	63	3	-	3	6 240	461
1	7	2	25	36	-	.	25	32	29	1	31	9 101	462
1	27	-	-	-	-	-	10	5	33	1	12	.	463
-	-	-	-	-	-	-	1	-	-	-	0	.	464
2	34	7	66	92	-	9 309	45	100	65	2	46	18 869	
1	6	9	27	35	-	2 505	51	51	34	10	47	11 352	471
-	-	5	13	19	-	588	20	22	12	5	18	3 857	472
-	-	7	13	20	-	1 516	38	27	35	3	36	8 467	473
4	30	4	9	14	-	735	43	47	60	4	67	18 340	474
-	-	4	8	12	-	1 472	17	17	3	-	9	4 381	475
-	-	4	6	11	-	360	23	21	9	2	19	5 770	476
-	-	2	2	7	-	.	14	27	10	1	13	7 461	477
-	-	3	8	13	-	477	15	16	8	-	11	2 375	478
-	-	1	13	19	-	.	11	21	7	-	6	3 649	479
5	36	39	99	150	-	10 526	232	249	178	25	228	65 652	
7	70	46	164	242	-	19 835	277	349	243	27	274	84 521	4

Regierungsbezirk Mittelfranken

-	-	2	25	44	-	.	15	49	3	1	5	19 140	561
-	-	-	-	-	-	-	17	14	28	-	27	7 786	562
3	19	2	3	8	-	.	11	12	24	-	24	3 573	563
7	143	4	125	135	-	24 471	49	185	182	-	143	50 242	564
1	7	1	29	51	-	.	9	54	9	1	12	5 788	565
11	169	9	181	237	-	42 247	101	314	246	2	210	86 529	
3	27	13	72	109	-	9 941	71	145	86	12	107	33 144	571
2	8	3	9	14	-	1 214	26	40	47	8	46	9 962	572
5	69	2	23	41	1	.	39	68	100	65	102	25 970	573
-	-	9	20	37	-	2 384	58	55	31	3	46	12 004	574
2	12	2	8	17	-	.	18	25	26	-	24	5 110	575
-	-	7	16	24	-	2 853	35	34	24	2	39	9 885	576
1	6	8	52	76	3	4 124	28	87	23	5	29	10 303	577
13	122	44	201	319	4	28 940	275	456	337	95	394	106 378	
24	291	53	382	556	4	71 187	376	770	583	97	604	192 907	5

Noch: 4. Baugenehmigungen für Wohn- und Nichtwohngebäude

Schl.-Nr.	Gebiet	Errichtung neuer Wohngebäude								
		insgesamt ¹⁾					darunter mit 1 oder 2 Wohnungen			
		Gebäude	Raum-inhalt	Woh-nungen	Wohn-fläche	Veran-schlagte Kosten	Gebäude	Raum-inhalt	Woh-nungen	Wohn-fläche
		Anzahl	1 000 m ³	Anzahl	100 m ²	1 000 €	Anzahl	1 000 m ³	Anzahl	100 m ²

Regierungsbezirk Unterfranken

Kreisfreie Städte

661	Aschaffenburg	1	1	1	1	.	1	1	1	1
662	Schweinfurt	2	3	7	6	.	1	1	1	1
663	Würzburg	5	94	199	114	41 109	2	2	2	3
	Zusammen	8	98	207	121	42 319	4	3	4	6

Landkreise

671	Aschaffenburg	13	14	17	24	4 890	12	12	14	21
672	Bad Kissingen	10	20	37	37	6 958	8	8	10	13
673	Rhön-Grabfeld	1	4	10	10	.	-	-	-	-
674	Haßberge	18	23	33	38	7 628	15	15	15	23
675	Kitzingen	14	17	24	33	5 395	13	13	16	23
676	Miltenberg	21	33	62	62	11 419	16	18	18	30
677	Main-Spessart	12	12	16	22	3 823	11	11	13	20
678	Schweinfurt	6	6	7	11	.	6	6	7	11
679	Würzburg	18	18	22	32	5 983	17	16	19	29
	Zusammen	113	148	228	269	49 562	98	99	112	170
6	Unterfranken	121	246	435	390	91 881	102	102	116	176

Regierungsbezirk Schwaben

Kreisfreie Städte

761	Augsburg	19	43	107	87	16 332	12	10	13	18
762	Kaufbeuren	2	1	2	2	.	2	1	2	2
763	Kempten (Allgäu)	3	5	3	7	.	3	5	3	7
764	Memmingen	6	6	6	9	1 999	6	6	6	9
	Zusammen	30	56	118	105	20 422	23	23	24	36

Landkreise

771	Aichach-Friedberg	36	46	72	74	15 160	29	32	38	51
772	Augsburg	103	103	138	180	34 002	98	90	110	157
773	Dillingen a.d. Donau	25	21	30	39	7 583	25	21	30	39
774	Günzburg	29	28	38	49	9 300	28	25	32	45
775	Neu-Ulm	18	15	20	28	5 379	18	15	20	28
776	Lindau (Bodensee)	12	11	17	20	3 984	11	10	14	18
777	Ostallgäu	28	31	41	49	10 219	27	28	35	45
778	Unterallgäu	46	38	56	65	12 532	45	35	50	60
779	Donau-Ries	35	33	51	63	10 996	33	27	35	50
780	Oberallgäu	22	22	28	34	6 932	20	18	22	29
	Zusammen	354	346	491	602	116 087	334	303	386	520
7	Schwaben	384	402	609	707	136 509	357	325	410	556

¹⁾ Einschl. Wohnheime. - ²⁾ Genehmigungsfreistellung nach Artikel 58 bzw. bauaufsichtliche Zustimmung nach Artikel 73 der Bayerischen Bauordnung (BayBO).

in Bayern im November 2016 nach Kreisen

noch: Errichtung neuer Wohngebäude		Errichtung neuer Nichtwohngebäude					Alle Baumaßnahmen						Schl.-Nr.
darunter mit Eigentumswohnungen		Gebäude	Rauminhalt	Nutzfläche	Wohnungen	Veranschlagte Kosten	Gebäude/Baumaßnahmen	Nutzfläche	Wohnungen	darunter im Freistellungs- bzw. Zustimmungsv erfahren ²⁾	Wohnfläche	Veranschlagte Kosten	
Gebäude	Wohnungen												
Anzahl		1 000 m ³	100 m ²	Anzahl	1 000 €	Anzahl	100 m ²	Anzahl		100 m ²	1 000 €		

Regierungsbezirk Unterfranken

-	-	1	2	3	-	.	5	3	2	-	2	971	661
1	6	1	3	6	-	.	12	16	11	4	8	5 844	662
-	-	-	-	-	-	-	18	69	279	-	126	49 756	663
1	6	2	5	9	-	.	35	88	292	4	135	56 571	
1	3	5	7	13	-	1 256	44	19	30	4	38	8 412	671
1	10	7	18	29	-	1 767	29	50	58	1	50	17 133	672
1	10	1	2	4	-	.	4	7	10	-	10	2 064	673
1	9	5	11	23	-	1 584	34	42	37	2	43	10 156	674
1	8	6	10	14	-	1 211	34	26	26	3	37	9 991	675
4	36	9	38	64	1	9 399	52	98	68	19	68	26 274	676
-	-	5	19	37	-	1 190	27	51	15	1	25	7 146	677
-	-	3	6	9	-	473	22	16	8	-	13	3 933	678
-	-	4	4	6	1	1 520	55	18	33	15	46	14 502	679
9	76	45	115	199	2	.	301	327	285	45	329	99 611	
10	82	47	120	208	2	18 969	336	415	577	49	464	156 182	6

Regierungsbezirk Schwaben

-	-	4	19	64	-	4 667	46	49	109	1	93	32 650	761
-	-	1	2	4	-	.	8	6	4	3	3	1 883	762
-	-	-	-	-	-	-	15	17	7	-	10	4 970	763
-	-	2	66	81	1	.	16	35	53	3	52	23 614	764
-	-	7	87	149	1	14 409	85	106	173	7	158	63 117	
3	16	12	68	109	7	16 558	74	135	91	28	95	33 582	771
3	18	21	194	219	2	12 099	167	260	153	63	196	51 015	772
-	-	12	46	87	2	4 424	70	94	57	10	69	16 835	773
1	6	11	130	174	-	26 058	50	176	50	13	56	36 305	774
-	-	14	186	243	1	35 215	45	247	33	3	41	43 524	775
-	-	1	2	3	-	.	28	13	25	11	32	6 283	776
-	-	3	106	124	-	12 526	35	143	42	8	51	23 390	777
1	6	21	137	157	2	9 973	86	182	68	17	80	24 921	778
-	-	5	26	39	-	.	68	55	65	13	73	18 611	779
1	3	4	37	60	-	7 243	42	77	30	12	37	16 539	780
9	49	104	931	1 216	14	125 890	665	1 382	614	178	729	271 005	
9	49	111	1 017	1 365	15	140 299	750	1 488	787	185	887	334 122	7

**4a. Baugenehmigungen für Wohn- und Nichtwohngebäude in Bayern
von Januar bis November 2016 nach Kreisen**

Schl.- Nr.	Gebiet	Errichtung neuer Wohngebäude					Errichtung neuer Nichtwohngebäude			Alle Baumaßnahmen	
		Gebäude ¹⁾	davon mit		Wohnungen	Wohnfläche	Gebäude	Rauminhalt	Nutzfläche	Wohnungen	darunter im Freistellungs- bzw. Zustimmungsverfahren ²⁾
			1 oder 2 Wohnungen	3 oder mehr Wohnungen ¹⁾							
		Anzahl			100 m ²	Anzahl	1 000 m ³	100 m ²	Anzahl		

Zusammenstellung nach Regierungsbezirken

1	Oberbayern	8 387	6 799	1 588	23 121	22 345	2 125	14 840	22 832	26 136	4 596
2	Niederbayern	3 408	3 080	328	6 373	7 254	1 223	4 545	6 749	7 249	1 666
3	Oberpfalz	2 682	2 392	290	5 513	5 966	949	4 794	7 283	6 045	1 256
4	Oberfranken	1 522	1 396	126	3 273	3 306	511	3 578	4 878	3 906	448
5	Mittelfranken	2 692	2 307	385	6 907	6 839	671	5 182	8 157	8 140	986
6	Unterfranken	2 156	1 921	235	4 700	4 931	664	4 217	5 677	5 604	578
7	Schwaben	3 950	3 451	499	8 753	9 144	1 263	7 768	11 112	10 290	1 793
	Bayern	24 797	21 346	3 451	58 640	59 784	7 406	44 924	66 687	67 370	11 323
	Kreisfreie Städte	3 876	2 542	1 334	21 051	15 433	947	11 107	17 849	23 846	1 191
	darunter Großstädte ³⁾	2 794	1 724	1 070	16 556	11 888	705	8 665	14 117	18 750	787
	Landkreise	20 921	18 804	2 117	37 589	44 351	6 459	33 817	48 838	43 524	10 132

Regierungsbezirk Oberbayern

Kreisfreie Städte

161	Ingolstadt	368	251	117	1 310	1 055	50	904	1 005	1 389	116
162	München	1 211	677	534	7 700	5 674	350	3 722	6 776	8 641	376
163	Rosenheim	78	61	17	193	190	10	61	106	237	10
	Zusammen	1 657	989	668	9 203	6 919	410	4 687	7 887	10 267	502

Landkreise

171	Altötting	244	200	44	461	540	78	400	602	518	217
172	Berchtesgadener Land	125	101	24	326	340	61	269	468	389	78
173	Bad Tölz-Wolfratshausen	225	175	50	715	660	73	432	593	846	147
174	Dachau	377	349	28	615	725	68	602	703	710	102
175	Ebersberg	329	287	42	567	694	38	146	242	619	113
176	Eichstätt	550	519	31	739	1 013	103	937	1 343	824	205
177	Erding	370	327	43	672	761	108	689	831	747	275
178	Freising	409	341	68	1 134	1 057	102	869	1 173	1 221	69
179	Fürstenfeldbruck	410	369	41	690	804	66	731	1 020	787	189
180	Garmisch-Partenkirchen	65	53	12	121	138	12	31	55	142	6
181	Landsberg am Lech	313	278	35	590	690	83	301	502	686	126
182	Miesbach	211	183	28	415	483	70	325	580	486	48
183	Mühldorf a.Inn	311	272	39	725	783	131	696	1 053	801	345
184	München	570	468	102	1 590	1 504	83	789	1 411	1 721	519
185	Neuburg-Schrobenhausen	288	257	31	515	627	70	242	396	595	151
186	Pfaffenhofen a.d.Ilm	347	271	76	874	916	105	481	660	939	168
187	Rosenheim	538	463	75	1 057	1 194	138	909	1 143	1 254	448
188	Starnberg	302	257	45	598	781	54	304	649	688	113
189	Traunstein	411	356	55	739	905	153	548	816	977	409
190	Weilheim-Schongau	335	284	51	775	811	119	453	705	919	366
	Zusammen	6 730	5 810	920	13 918	15 426	1 715	10 153	14 945	15 869	4 094
1	Oberbayern	8 387	6 799	1 588	23 121	22 345	2 125	14 840	22 832	26 136	4 596

¹⁾ Einschl. Wohnheime. - ²⁾ Genehmigungsfreistellung nach Artikel 58 bzw. bauaufsichtliche Zustimmung nach Artikel 73 der Bayerischen Bauordnung (BayBO). - ³⁾ München, Nürnberg, Augsburg, Regensburg, Ingolstadt, Würzburg, Fürth, Erlangen.

**Noch: 4a. Baugenehmigungen für Wohn- und Nichtwohngebäude in Bayern
von Januar bis November 2016 nach Kreisen**

Schl.- Nr.	Gebiet	Errichtung neuer Wohngebäude					Errichtung neuer Nichtwohngebäude			Alle Baumaßnahmen	
		Gebäude ¹⁾	davon mit		Wohn- ungen	Wohn- fläche	Gebäude	Raum- inhalt	Nutz- fläche	Wohn- ungen	darunter im Frei- stellungs- bzw. Zu- stimmungs- verfahren ²⁾
			1 oder 2 Wohnungen	3 oder mehr Wohnungen ¹⁾							
		Anzahl			100 m ²	Anzahl	1 000 m ³	100 m ²	Anzahl		

Regierungsbezirk Niederbayern

Kreisfreie Städte

261	Landshut	159	124	35	797	512	14	111	168	819	110
262	Passau	75	46	29	304	257	13	193	290	373	37
263	Straubing	103	73	30	393	311	29	138	235	460	34
	Zusammen	337	243	94	1 494	1 080	56	441	693	1 652	181

Landkreise

271	Deggendorf	364	318	46	664	799	107	438	697	675	178
272	Freyung-Grafenau	141	137	4	188	271	81	299	469	265	16
273	Kelheim	440	398	42	751	939	115	578	871	875	216
274	Landshut	427	422	5	467	729	128	567	819	480	143
275	Passau	512	463	49	883	1 046	175	650	893	1 063	251
276	Regen	132	123	9	243	281	71	173	264	301	77
277	Rottal-Inn	324	299	25	526	669	215	660	953	645	111
278	Straubing-Bogen	405	377	28	582	755	157	434	639	646	201
279	Dingolfing-Landau	326	300	26	575	685	118	305	451	647	292
	Zusammen	3 071	2 837	234	4 879	6 173	1 167	4 104	6 055	5 597	1 485
2	Niederbayern	3 408	3 080	328	6 373	7 254	1 223	4 545	6 749	7 249	1 666

Regierungsbezirk Oberpfalz

Kreisfreie Städte

361	Amberg	51	40	11	130	129	16	117	213	156	8
362	Regensburg	277	180	97	1 582	1 127	54	958	1 372	1 695	201
363	Weiden i.d.OPf.	37	28	9	120	125	17	112	181	142	35
	Zusammen	365	248	117	1 832	1 381	87	1 187	1 766	1 993	244

Landkreise

371	Amberg-Weizsach	215	205	10	281	383	79	203	325	314	44
372	Cham	370	342	28	619	736	198	585	976	782	88
373	Neumarkt i.d.OPf.	430	391	39	774	933	182	909	1 432	877	214
374	Neustadt a.d.Waldnaab	187	184	3	216	311	104	315	508	264	56
375	Regensburg	618	573	45	959	1 200	143	888	1 206	1 000	272
376	Schwandorf	407	362	45	715	850	89	441	666	666	324
377	Tirschenreuth	90	87	3	117	172	67	267	404	149	14
	Zusammen	2 317	2 144	173	3 681	4 585	862	3 608	5 517	4 052	1 012
3	Oberpfalz	2 682	2 392	290	5 513	5 966	949	4 794	7 283	6 045	1 256

¹⁾ Einschl. Wohnheime. - ²⁾ Genehmigungsfreistellung nach Artikel 58 bzw. bauaufsichtliche Zustimmung nach Artikel 73 der Bayerischen Bauordnung (BayBO).

**Noch: 4a. Baugenehmigungen für Wohn- und Nichtwohngebäude in Bayern
von Januar bis November 2016 nach Kreisen**

Schl.-Nr.	Gebiet	Errichtung neuer Wohngebäude					Errichtung neuer Nichtwohngebäude			Alle Baumaßnahmen	
		Gebäude ¹⁾	davon mit		Wohnungen	Wohnfläche	Gebäude	Rauminhalt	Nutzfläche	Wohnungen	darunter im Freistellungs- bzw. Zustimmungsverfahren ²⁾
			1 oder 2 Wohnungen	3 oder mehr Wohnungen ¹⁾							
Anzahl					100 m ²	Anzahl	1 000 m ³	100 m ²	Anzahl		

Regierungsbezirk Oberfranken

Kreisfreie Städte

461	Bamberg	71	57	14	259	239	20	320	454	255	4
462	Bayreuth	57	33	24	461	274	15	407	420	472	8
463	Coburg	29	22	7	91	78	11	45	102	156	9
464	Hof	20	16	4	379	100	11	94	116	390	1
	Zusammen	177	128	49	1 190	691	57	866	1 092	1 273	22

Landkreise

471	Bamberg	348	325	23	488	653	90	868	987	574	148
472	Bayreuth	200	198	2	225	338	55	148	255	274	75
473	Coburg	142	136	6	197	247	42	158	242	286	24
474	Forchheim	264	238	26	535	596	45	185	303	689	56
475	Hof	61	60	1	70	101	58	278	414	114	17
476	Kronach	81	78	3	139	170	45	316	448	195	17
477	Kulmbach	79	70	9	199	194	31	192	298	211	77
478	Lichtenfels	97	91	6	145	188	41	224	319	185	6
479	Wunsiedel i.Fichtelgebirge	73	72	1	85	129	47	343	521	105	6
	Zusammen	1 345	1 268	77	2 083	2 615	454	2 712	3 786	2 633	426
4	Oberfranken	1 522	1 396	126	3 273	3 306	511	3 578	4 878	3 906	448

Regierungsbezirk Mittelfranken

Kreisfreie Städte

561	Ansbach	33	32	1	57	64	13	102	172	89	14
562	Erlangen	141	96	45	1 219	664	27	393	581	1 319	19
563	Fürth	126	82	44	564	515	33	331	555	671	-
564	Nürnberg	393	277	116	1 791	1 513	91	1 407	2 146	2 315	-
565	Schwabach	48	45	3	65	91	9	89	126	76	15
	Zusammen	741	532	209	3 696	2 848	173	2 321	3 580	4 470	48

Landkreise

571	Ansbach	399	361	38	652	801	120	631	942	733	140
572	Erlangen-Höchstadt	420	384	36	658	835	73	767	1 367	728	336
573	Fürth	196	157	39	553	571	36	183	340	628	170
574	Nürnberger Land	331	303	28	523	669	71	314	450	594	78
575	Neustadt a.d.Aisch-Bad Windsheim	150	143	7	186	256	51	245	391	216	67
576	Roth	281	266	15	389	517	64	309	449	453	82
577	Weißenburg-Gunzenhausen	174	161	13	250	343	83	410	637	318	65
	Zusammen	1 951	1 775	176	3 211	3 991	498	2 861	4 576	3 670	938
5	Mittelfranken	2 692	2 307	385	6 907	6 839	671	5 182	8 157	8 140	986

¹⁾ Einschl. Wohnheime. - ²⁾ Genehmigungsfreistellung nach Artikel 58 bzw. bauaufsichtliche Zustimmung nach Artikel 73 der Bayerischen Bauordnung (BayBO).

**Noch: 4a. Baugenehmigungen für Wohn- und Nichtwohngebäude in Bayern
von Januar bis November 2016 nach Kreisen**

Schl.- Nr.	Gebiet	Errichtung neuer Wohngebäude					Errichtung neuer Nichtwohngebäude			Alle Baumaßnahmen	
		Gebäude ¹⁾	davon mit		Wohn- ungen	Wohn- fläche	Gebäude	Raum- inhalt	Nutz- fläche	Wohn- ungen	darunter im Frei- stellungs- bzw. Zu- stimmungs- verfahren ²⁾
			1 oder 2 Wohnungen	3 oder mehr Wohnungen ¹⁾							
		Anzahl					100 m ²	Anzahl	1 000 m ³	100 m ²	Anzahl

Regierungsbezirk Unterfranken

Kreisfreie Städte

661	Aschaffenburg	73	42	31	399	368	9	93	201	446	7
662	Schweinfurt	39	35	4	97	108	9	58	99	132	48
663	Würzburg	99	62	37	1 147	550	23	413	611	1 330	5
	Zusammen	211	139	72	1 643	1 026	41	564	911	1 908	60

Landkreise

671	Aschaffenburg	263	240	23	384	520	44	190	264	511	113
672	Bad Kissingen	149	142	7	235	307	81	249	430	314	15
673	Rhön-Grabfeld	138	128	10	191	268	58	467	669	218	26
674	Haßberge	237	215	22	391	456	83	196	357	446	49
675	Kitzingen	214	193	21	351	446	56	660	625	413	59
676	Miltenberg	196	173	23	382	469	76	413	558	448	79
677	Main-Spessart	211	196	15	325	388	80	336	480	387	80
678	Schweinfurt	205	194	11	265	376	66	751	805	318	15
679	Würzburg	332	301	31	533	675	79	392	579	641	82
	Zusammen	1 945	1 782	163	3 057	3 905	623	3 653	4 767	3 696	518
6	Unterfranken	2 156	1 921	235	4 700	4 931	664	4 217	5 677	5 604	578

Regierungsbezirk Schwaben

Kreisfreie Städte

761	Augsburg	179	99	80	1 243	789	77	538	1 071	1 390	70
762	Kaufbeuren	77	61	16	260	248	13	217	328	315	20
763	Kempten (Allgäu)	61	40	21	363	302	9	53	144	397	25
764	Memmingen	71	63	8	127	149	24	233	377	181	19
	Zusammen	388	263	125	1 993	1 488	123	1 041	1 920	2 283	134

Landkreise

771	Aichach-Friedberg	373	337	36	637	761	125	541	806	772	193
772	Augsburg	803	742	61	1 323	1 620	164	1 624	1 853	1 458	418
773	Dillingen a.d.Donau	234	212	22	395	491	88	785	917	489	164
774	Günzburg	309	275	34	597	622	132	602	862	688	98
775	Neu-Ulm	289	248	41	995	796	103	591	952	1 272	112
776	Lindau (Bodensee)	110	85	25	254	285	55	224	360	320	54
777	Ostallgäu	377	346	31	616	787	80	729	952	682	182
778	Unterallgäu	473	420	53	888	998	186	921	1 327	1 085	248
779	Donau-Ries	335	308	27	552	721	96	366	584	654	134
780	Oberallgäu	259	215	44	503	575	111	342	579	587	56
	Zusammen	3 562	3 188	374	6 760	7 656	1 140	6 726	9 192	8 007	1 659
7	Schwaben	3 950	3 451	499	8 753	9 144	1 263	7 768	11 112	10 290	1 793

¹⁾ Einschl. Wohnheime. - ²⁾ Genehmigungsfreistellung nach Artikel 58 bzw. bauaufsichtliche Zustimmung nach Artikel 73 der Bayerischen Bauordnung (BayBO).

**5. Baugenehmigungen für neue Wohn- und Nichtwohngebäude im Fertigteilbau in Bayern im November 2016
nach Gebäudearten und Bauherren**

Lfd. Nr.	Gebäudeart Bauherr	Errichtung neuer Gebäude					
		Gebäude	Rauminhalt	Nutzfläche	Wohnungen		Veranschlagte Kosten der Bauwerke
					insgesamt	Wohnfläche	
		Anzahl	1 000 m ³	100 m ²	Anzahl	100 m ²	1 000 €

Wohnbau

1	Wohngebäude mit 1 Wohnung	336	275	134	336	496	97 627
2	Wohngebäude mit 2 Wohnungen	47	54	22	94	101	19 041
3	Wohngebäude mit 3 oder mehr Wohnungen	10	24	7	65	46	10 340
4	Wohnheime	1	1	1	1	3	211
5	Wohngebäude insgesamt	394	354	164	496	646	127 219
6	darunter Wohngebäude mit Eigentumswohnungen	6	18	5	51	32	7 505
Von den Wohngebäuden entfielen auf:							
7	Öffentliche Bauherren	1	1	1	1	3	211
8	Unternehmen	11	10	3	12	19	4 156
9	davon Wohnungsunternehmen	9	9	3	10	15	3 465
10	Immobilienfonds	-	-	-	-	-	-
11	sonstige Unternehmen	2	2	0	2	4	691
12	Private Haushalte	382	343	160	483	624	122 852
13	Organisationen ohne Erwerbszweck	-	-	-	-	-	-

Nichtwohnbau

14	Anstaltsgebäude	1	2	4	-	-	593
15	Büro- und Verwaltungsgebäude	10	90	188	2	1	20 236
16	Landwirtschaftliche Betriebsgebäude	43	220	318	-	-	9 561
17	Nichtlandwirtschaftliche Betriebsgebäude	105	1 064	1 378	5	5	105 302
18	darunter Fabrik- und Werkstattgebäude	25	173	249	5	5	21 976
19	Handels- und Lagergebäude	66	873	1 080	-	-	80 441
20	Hotels und Gaststätten	2	3	7	-	-	805
21	Sonstige Nichtwohngebäude	12	20	45	2	1	9 229
22	Nichtwohngebäude insgesamt	171	1 397	1 933	9	7	144 921
Von den Nichtwohngebäuden entfielen auf:							
23	Öffentliche Bauherren	15	34	67	-	-	10 452
24	Unternehmen	126	1 246	1 681	8	6	121 429
25	davon Land- und Forstwirtschaft, Tierhaltung, Fischerei	44	234	343	2	1	13 525
26	Produzierendes Gewerbe	40	404	540	4	4	44 233
27	Handel, Kreditinstitute und Versicherungsgewerbe, Dienstleistungen, Verkehr und Nachrichtenübermittlung, Wohnungsunternehmen und Immobilienfonds	42	608	799	2	1	63 671
28	Private Haushalte	26	114	180	1	1	12 670
29	Organisationen ohne Erwerbszweck	4	2	5	-	-	370

**6. Baugenehmigungen für neue Wohngebäude in Bayern im November 2016 nach Regierungsbezirken,
Gebäudearten und privaten Haushalten als Bauherren**

Lfd. Nr.	Regierungsbezirk Gebäudeart Bauherr	Errichtung neuer Wohngebäude					
		Gebäude	Rauminhalt	Nutzfläche	Wohnungen		Veranschlagte Kosten der Bauwerke
					insgesamt	Wohnfläche	
		Anzahl	1 000 m³	100 m²	Anzahl	100 m²	1 000 €
Oberbayern							
1	Wohngebäude mit 1 Wohnung	522	497	300	522	842	181 650
2	Wohngebäude mit 2 Wohnungen	81	114	64	162	191	39 122
3	Wohngebäude mit 3 oder mehr Wohnungen	133	440	105	1 131	823	180 381
4	Wohnheime	1	16	-	151	27	9 081
5	Wohngebäude zusammen	737	1 067	468	1 966	1 883	410 234
6	darunter erbaut durch private Haushalte	477	573	301	759	965	210 771
Niederbayern							
7	Wohngebäude mit 1 Wohnung	201	201	108	201	335	60 810
8	Wohngebäude mit 2 Wohnungen	19	21	13	38	39	6 958
9	Wohngebäude mit 3 oder mehr Wohnungen	24	69	38	155	122	19 590
10	Wohnheime	-	-	-	-	-	-
11	Wohngebäude zusammen	244	292	160	394	496	87 358
12	darunter erbaut durch private Haushalte	215	251	139	321	421	76 075
Oberpfalz							
13	Wohngebäude mit 1 Wohnung	171	172	90	171	280	54 299
14	Wohngebäude mit 2 Wohnungen	25	29	16	50	49	9 333
15	Wohngebäude mit 3 oder mehr Wohnungen	14	53	14	144	104	15 649
16	Wohnheime	-	-	-	-	-	-
17	Wohngebäude zusammen	210	254	119	365	433	79 281
18	darunter erbaut durch private Haushalte	183	196	104	228	321	60 814
Oberfranken							
19	Wohngebäude mit 1 Wohnung	74	64	33	74	116	21 682
20	Wohngebäude mit 2 Wohnungen	11	16	8	22	30	5 553
21	Wohngebäude mit 3 oder mehr Wohnungen	10	39	22	98	65	11 326
22	Wohnheime	-	-	-	-	-	-
23	Wohngebäude zusammen	95	119	63	194	211	38 561
24	darunter erbaut durch private Haushalte	86	85	46	130	157	28 970
Mittelfranken							
25	Wohngebäude mit 1 Wohnung	148	132	68	148	238	43 923
26	Wohngebäude mit 2 Wohnungen	11	13	7	22	24	4 222
27	Wohngebäude mit 3 oder mehr Wohnungen	29	137	90	337	242	37 590
28	Wohnheime	1	1	1	1	3	211
29	Wohngebäude zusammen	189	283	167	508	506	85 946
30	darunter erbaut durch private Haushalte	155	149	77	194	276	50 225
Unterfranken							
31	Wohngebäude mit 1 Wohnung	88	83	53	88	142	27 876
32	Wohngebäude mit 2 Wohnungen	14	19	11	28	34	5 857
33	Wohngebäude mit 3 oder mehr Wohnungen	19	144	100	319	214	58 148
34	Wohnheime	-	-	-	-	-	-
35	Wohngebäude zusammen	121	246	164	435	390	91 881
36	darunter erbaut durch private Haushalte	109	120	73	159	211	40 035
Schwaben							
37	Wohngebäude mit 1 Wohnung	304	263	143	304	444	89 312
38	Wohngebäude mit 2 Wohnungen	53	62	27	106	112	20 470
39	Wohngebäude mit 3 oder mehr Wohnungen	27	77	15	199	151	26 727
40	Wohnheime	-	-	-	-	-	-
41	Wohngebäude zusammen	384	402	185	609	707	136 509
42	darunter erbaut durch private Haushalte	320	317	161	409	540	106 358
Bayern							
43	Wohngebäude mit 1 Wohnung	1 508	1 413	796	1 508	2 398	479 552
44	Wohngebäude mit 2 Wohnungen	214	273	146	428	477	91 515
45	Wohngebäude mit 3 oder mehr Wohnungen	256	959	383	2 383	1 721	349 411
46	Wohnheime	2	17	1	152	31	9 292
47	Wohngebäude insgesamt	1 980	2 663	1 325	4 471	4 626	929 770
48	darunter erbaut durch private Haushalte	1 545	1 691	901	2 200	2 891	573 248

**7. Baugenehmigungen für neue Wohngebäude im Freistellungs- bzw. Zustimmungsverfahren¹⁾ in Bayern
im November 2016 nach Regierungsbezirken, Gebäudearten und privaten Haushalten als Bauherren**

Lfd. Nr.	Regierungsbezirk Gebäudeart Bauherr	Errichtung neuer Wohngebäude					Veranschlagte Kosten der Bauwerke 1 000 €
		Gebäude	Rauminhalt	Nutzfläche	Wohnungen		
					insgesamt	Wohnfläche	
		Anzahl	1 000 m ³	100 m ²	Anzahl	100 m ²	
Oberbayern							
1	Wohngebäude mit 1 Wohnung	132	128	81	132	209	44 816
2	Wohngebäude mit 2 Wohnungen	19	24	16	38	42	8 160
3	Wohngebäude mit 3 oder mehr Wohnungen	25	95	18	236	179	33 107
4	Wohnheime	-	-	-	-	-	-
5	Wohngebäude zusammen	176	247	116	406	430	86 083
6	darunter erbaut durch private Haushalte	148	166	103	225	274	57 995
Niederbayern							
7	Wohngebäude mit 1 Wohnung	60	57	30	60	93	16 776
8	Wohngebäude mit 2 Wohnungen	8	10	5	16	18	3 203
9	Wohngebäude mit 3 oder mehr Wohnungen	5	13	8	33	27	4 177
10	Wohnheime	-	-	-	-	-	-
11	Wohngebäude zusammen	73	80	43	109	139	24 156
12	darunter erbaut durch private Haushalte	65	67	34	84	116	20 482
Oberpfalz							
13	Wohngebäude mit 1 Wohnung	62	65	32	62	105	20 152
14	Wohngebäude mit 2 Wohnungen	8	8	3	16	15	2 688
15	Wohngebäude mit 3 oder mehr Wohnungen	1	3	2	6	5	791
16	Wohnheime	-	-	-	-	-	-
17	Wohngebäude zusammen	71	75	37	84	125	23 631
18	darunter erbaut durch private Haushalte	60	65	33	72	107	19 561
Oberfranken							
19	Wohngebäude mit 1 Wohnung	18	13	7	18	24	4 367
20	Wohngebäude mit 2 Wohnungen	1	1	1	2	2	379
21	Wohngebäude mit 3 oder mehr Wohnungen	1	2	1	6	4	722
22	Wohnheime	-	-	-	-	-	-
23	Wohngebäude zusammen	20	16	8	26	30	5 468
24	darunter erbaut durch private Haushalte	19	14	7	20	27	4 746
Mittelfranken							
25	Wohngebäude mit 1 Wohnung	36	29	14	36	54	10 182
26	Wohngebäude mit 2 Wohnungen	1	1	1	2	2	375
27	Wohngebäude mit 3 oder mehr Wohnungen	5	21	10	58	46	7 331
28	Wohnheime	-	-	-	-	-	-
29	Wohngebäude zusammen	42	51	25	96	103	17 888
30	darunter erbaut durch private Haushalte	37	31	15	42	58	10 987
Unterfranken							
31	Wohngebäude mit 1 Wohnung	23	20	11	23	35	6 570
32	Wohngebäude mit 2 Wohnungen	3	3	1	6	6	1 253
33	Wohngebäude mit 3 oder mehr Wohnungen	2	3	1	11	7	1 090
34	Wohnheime	-	-	-	-	-	-
35	Wohngebäude zusammen	28	26	13	40	48	8 913
36	darunter erbaut durch private Haushalte	28	26	13	40	48	8 913
Schwaben							
37	Wohngebäude mit 1 Wohnung	133	119	70	133	195	39 203
38	Wohngebäude mit 2 Wohnungen	16	19	10	32	35	6 038
39	Wohngebäude mit 3 oder mehr Wohnungen	3	7	5	14	10	2 166
40	Wohnheime	-	-	-	-	-	-
41	Wohngebäude zusammen	152	145	86	179	241	47 407
42	darunter erbaut durch private Haushalte	136	132	78	159	219	43 444
Bayern							
43	Wohngebäude mit 1 Wohnung	464	430	245	464	715	142 066
44	Wohngebäude mit 2 Wohnungen	56	68	37	112	121	22 096
45	Wohngebäude mit 3 oder mehr Wohnungen	42	144	46	364	279	49 384
46	Wohnheime	-	-	-	-	-	-
47	Wohngebäude insgesamt	562	641	328	940	1 114	213 546
48	darunter erbaut durch private Haushalte	493	502	283	642	848	166 128

¹⁾ Genehmigungsfreistellung nach Artikel 58 bzw. bauaufsichtliche Zustimmung nach Artikel 73 der Bayerischen Bauordnung (BayBO).

**8. Baugenehmigungen für neue Wohn- und Nichtwohngebäude in Bayern im November 2016
nach Gebäudearten, Regierungsbezirken und der vorwiegenden Art der Beheizung**

Lfd. Nr.	Gebäudeart Regierungsbezirk	Insgesamt	darunter ausgestattet mit					Ohne Heizung
			Fern-	Block-	Zentral-	Etagen-	Einzelraum-	
			heizung					
Wohnbau								
1	Wohngebäude insgesamt	1 980	147	13	1 820	-	-	-
2	darin Wohnungen	4 471	967	219	3 285	-	-	-
	davon							
3	Wohngebäude mit 1 Wohnung	1 508	84	3	1 421	-	-	-
4	Wohngebäude mit 2 Wohnungen	214	10	-	204	-	-	-
5	Wohngebäude mit 3 oder mehr Wohnungen	256	53	10	193	-	-	-
6	darin Wohnungen	2 383	863	216	1 304	-	-	-
7	Wohnheime	2	-	-	2	-	-	-
8	darin Wohnungen	152	-	-	152	-	-	-
Wohngebäude nach Regierungsbezirken								
9	Oberbayern	737	76	6	655	-	-	-
10	Niederbayern	244	12	1	231	-	-	-
11	Oberpfalz	210	22	-	188	-	-	-
12	Oberfranken	95	4	-	91	-	-	-
13	Mittelfranken	189	8	5	176	-	-	-
14	Unterfranken	121	7	1	113	-	-	-
15	Schwaben	384	18	-	366	-	-	-
Nichtwohnbau								
16	Nichtwohngebäude insgesamt	574	42	7	160	-	15	350
17	darin Rauminhalt (1 000 m³)	3 541	628	50	1 526	-	240	1 096
	davon							
18	Anstaltsgebäude	4	1	1	2	-	-	-
19	darin Rauminhalt (1 000 m³)	60	19	17	24	-	-	-
20	Büro- und Verwaltungsgebäude	34	11	1	22	-	-	-
21	darin Rauminhalt (1 000 m³)	317	60	1	256	-	-	-
22	Landwirtschaftliche Betriebsgebäude	136	-	-	8	-	3	125
23	darin Rauminhalt (1 000 m³)	552	-	-	51	-	7	494
24	Nichtlandwirtschaftliche Betriebsgebäude	356	17	5	99	-	11	224
25	darin Rauminhalt (1 000 m³)	2 347	438	32	1 043	-	233	602
	darunter							
26	Fabrik- und Werkstattgebäude	53	5	-	32	-	3	13
27	darin Rauminhalt (1 000 m³)	572	220	-	310	-	5	37
28	Handels- und Lagergebäude	181	7	3	48	-	5	118
29	darin Rauminhalt (1 000 m³)	1 408	166	20	703	-	225	295
30	Hotels und Gaststätten	19	4	2	12	-	1	-
31	darin Rauminhalt (1 000 m³)	80	50	12	15	-	2	-
32	Sonstige Nichtwohngebäude	44	13	-	29	-	1	1
33	darin Rauminhalt (1 000 m³)	265	112	-	153	-	0	0
Nichtwohngebäude nach Regierungsbezirken								
34	Oberbayern	169	20	2	32	-	4	111
35	Niederbayern	95	4	1	25	-	1	64
36	Oberpfalz	53	5	-	17	-	-	31
37	Oberfranken	46	4	1	6	-	1	34
38	Mittelfranken	53	4	-	19	-	-	30
39	Unterfranken	47	1	-	16	-	4	26
40	Schwaben	111	4	3	45	-	5	54

9. Baugenehmigungen für neue Wohn- und Regierungsbezirken und der

Lfd. Nr.	Gebäudeart Regierungsbezirk	Insgesamt	davon nach der verwendeten			
			keine	Öl	Gas	Strom
Wohnbau						
1	Wohngebäude insgesamt	1 980	-	46	627	20
2	darin Wohnungen	4 471	-	93	1 341	23
	davon					
3	Wohngebäude mit 1 Wohnung	1 508	-	31	471	17
4	Wohngebäude mit 2 Wohnungen	214	-	5	57	3
5	Wohngebäude mit 3 oder mehr Wohnungen	256	-	9	99	-
6	darin Wohnungen	2 383	-	51	756	-
7	Wohnheime	2	-	1	-	-
8	darin Wohnungen	152	-	1	-	-
Wohngebäude nach Regierungsbezirken						
9	Oberbayern	737	-	25	249	4
10	Niederbayern	244	-	11	85	3
11	Oberpfalz	210	-	2	55	5
12	Oberfranken	95	-	-	20	2
13	Mittelfranken	189	-	4	55	2
14	Unterfranken	121	-	1	42	-
15	Schwaben	384	-	3	121	4
Nichtwohnbau						
16	Nichtwohngebäude insgesamt	574	350	11	93	8
17	darin Rauminhalt (1 000 m³)	3 541	1 096	78	1 079	70
	davon					
18	Anstaltsgebäude	4	-	-	3	-
19	darin Rauminhalt (1 000 m³)	60	-	-	41	-
20	Büro- und Verwaltungsgebäude	34	-	1	9	1
21	darin Rauminhalt (1 000 m³)	317	-	1	111	1
22	Landwirtschaftliche Betriebsgebäude	136	125	4	1	1
23	darin Rauminhalt (1 000 m³)	552	494	13	22	2
24	Nichtlandwirtschaftliche Betriebsgebäude	356	224	3	66	6
25	darin Rauminhalt (1 000 m³)	2 347	602	56	867	67
	darunter					
26	Fabrik- und Werkstattgebäude	53	13	2	19	-
27	darin Rauminhalt (1 000 m³)	572	37	3	150	-
28	Handels- und Lagergebäude	181	118	1	34	3
29	darin Rauminhalt (1 000 m³)	1 408	295	53	691	63
30	Hotels und Gaststätten	19	-	-	10	1
31	darin Rauminhalt (1 000 m³)	80	-	-	17	2
32	Sonstige Nichtwohngebäude	44	1	3	14	-
33	darin Rauminhalt (1 000 m³)	265	0	8	39	-
Nichtwohngebäude nach Regierungsbezirken						
34	Oberbayern	169	111	2	17	2
35	Niederbayern	95	64	-	18	1
36	Oberpfalz	53	31	1	10	1
37	Oberfranken	46	34	-	6	-
38	Mittelfranken	53	30	1	9	-
39	Unterfranken	47	26	1	9	2
40	Schwaben	111	54	6	24	2

**Nichtwohngebäude in Bayern im November 2016 nach Gebäudearten,
verwendeten primären Energie für Heizung**

primären Energie für Heizung								Lfd. Nr.
Fernwärme/ Fernkälte	Geothermie	Umweltthermie (Luft/Wasser)	Solarthermie	Holz	Biogas/ Biomethan	sonstige Biomasse	sonstige Energie	
Wohnbau								
147	87	830	15	185	2	20	1	1
967	302	1 166	18	511	2	39	9	2
84	60	694	12	120	2	17	-	3
10	14	88	3	33	-	1	-	4
53	12	48	-	32	-	2	1	5
863	63	296	-	325	-	20	9	6
-	1	-	-	-	-	-	-	7
-	151	-	-	-	-	-	-	8
Wohngebäude nach Regierungsbezirken								
76	29	280	2	64	-	8	-	9
12	9	99	-	23	1	1	-	10
22	5	91	-	23	1	6	-	11
4	11	49	2	7	-	-	-	12
8	7	93	1	19	-	-	-	13
7	6	56	2	5	-	1	1	14
18	20	162	8	44	-	4	-	15
Nichtwohnbau								
42	8	29	2	29	1	1	-	16
628	124	328	4	127	4	2	-	17
1	-	-	-	-	-	-	-	18
19	-	-	-	-	-	-	-	19
11	2	6	-	3	-	1	-	20
60	23	111	-	8	-	2	-	21
-	-	-	1	4	-	-	-	22
-	-	-	2	19	-	-	-	23
17	4	16	1	18	1	-	-	24
438	23	194	2	95	4	-	-	25
5	-	6	1	7	-	-	-	26
220	-	106	2	53	-	-	-	27
7	4	8	-	5	1	-	-	28
166	23	80	-	33	4	-	-	29
4	-	1	-	3	-	-	-	30
50	-	5	-	5	-	-	-	31
13	2	7	-	4	-	-	-	32
112	78	23	-	5	-	-	-	33
Nichtwohngebäude nach Regierungsbezirken								
20	2	4	-	11	-	-	-	34
4	2	1	-	4	-	1	-	35
5	-	4	-	1	-	-	-	36
4	-	1	-	1	-	-	-	37
4	2	3	-	3	1	-	-	38
1	-	5	-	3	-	-	-	39
4	2	11	2	6	-	-	-	40

**10. Baugenehmigungen für neue Wohn- und
Regierungsbezirken und der**

Lfd. Nr.	Gebäudeart Regierungsbezirk	Insgesamt	davon nach der verwendeten			
			keine	Öl	Gas	Strom
Wohnbau						
1	Wohngebäude insgesamt	1 980	986	1	20	111
2	darin Wohnungen	4 471	2 744	1	163	157
	davon					
3	Wohngebäude mit 1 Wohnung	1 508	719	1	12	96
4	Wohngebäude mit 2 Wohnungen	214	95	-	1	7
5	Wohngebäude mit 3 oder mehr Wohnungen	256	170	-	7	8
6	darin Wohnungen	2 383	1 683	-	149	47
7	Wohnheime	2	2	-	-	-
8	darin Wohnungen	152	152	-	-	-
Wohngebäude nach Regierungsbezirken						
9	Oberbayern	737	394	-	2	30
10	Niederbayern	244	94	-	1	16
11	Oberpfalz	210	77	-	1	16
12	Oberfranken	95	56	-	1	2
13	Mittelfranken	189	95	-	10	13
14	Unterfranken	121	72	-	-	4
15	Schwaben	384	198	1	5	30
Nichtwohnbau						
16	Nichtwohngebäude insgesamt	574	525	1	3	10
17	darin Rauminhalt (1 000 m³)	3 541	3 093	27	8	84
	davon					
18	Anstaltsgebäude	4	3	-	-	-
19	darin Rauminhalt (1 000 m³)	60	42	-	-	-
20	Büro- und Verwaltungsgebäude	34	28	-	1	1
21	darin Rauminhalt (1 000 m³)	317	284	-	2	2
22	Landwirtschaftliche Betriebsgebäude	136	131	-	1	2
23	darin Rauminhalt (1 000 m³)	552	526	-	1	22
24	Nichtlandwirtschaftliche Betriebsgebäude	356	327	1	-	5
25	darin Rauminhalt (1 000 m³)	2 347	2 017	27	-	36
	darunter					
26	Fabrik- und Werkstattgebäude	53	41	1	-	1
27	darin Rauminhalt (1 000 m³)	572	487	27	-	17
28	Handels- und Lagergebäude	181	171	-	-	1
29	darin Rauminhalt (1 000 m³)	1 408	1 182	-	-	10
30	Hotels und Gaststätten	19	15	-	-	2
31	darin Rauminhalt (1 000 m³)	80	69	-	-	7
32	Sonstige Nichtwohngebäude	44	36	-	1	2
33	darin Rauminhalt (1 000 m³)	265	224	-	5	23
Nichtwohngebäude nach Regierungsbezirken						
34	Oberbayern	169	163	1	-	1
35	Niederbayern	95	89	-	1	3
36	Oberpfalz	53	45	-	-	1
37	Oberfranken	46	43	-	-	-
38	Mittelfranken	53	47	-	1	-
39	Unterfranken	47	41	-	-	2
40	Schwaben	111	97	-	1	3

**Nichtwohngebäude in Bayern im November 2016 nach Gebäudearten,
verwendeten sekundären Energie für Heizung**

sekundären Energie für Heizung								Lfd. Nr.
Fernwärme/ Fernkälte	Geothermie	Umweltthermie (Luft/Wasser)	Solarthermie	Holz	Biogas/ Biomethan	sonstige Biomasse	sonstige Energie	
Wohnbau								
-	-	-	293	568	-	-	1	1
-	-	-	607	798	-	-	1	2
-	-	-	215	464	-	-	1	3
-	-	-	38	73	-	-	-	4
-	-	-	40	31	-	-	-	5
-	-	-	316	188	-	-	-	6
-	-	-	-	-	-	-	-	7
-	-	-	-	-	-	-	-	8
Wohngebäude nach Regierungsbezirken								
-	-	-	124	186	-	-	1	9
-	-	-	34	99	-	-	-	10
-	-	-	30	86	-	-	-	11
-	-	-	9	27	-	-	-	12
-	-	-	20	51	-	-	-	13
-	-	-	11	34	-	-	-	14
-	-	-	65	85	-	-	-	15
Nichtwohnbau								
-	-	-	15	20	-	-	-	16
-	-	-	252	77	-	-	-	17
-	-	-	1	-	-	-	-	18
-	-	-	17	-	-	-	-	19
-	-	-	-	4	-	-	-	20
-	-	-	-	29	-	-	-	21
-	-	-	-	2	-	-	-	22
-	-	-	-	2	-	-	-	23
-	-	-	11	12	-	-	-	24
-	-	-	225	42	-	-	-	25
-	-	-	5	5	-	-	-	26
-	-	-	14	27	-	-	-	27
-	-	-	5	4	-	-	-	28
-	-	-	208	8	-	-	-	29
-	-	-	-	2	-	-	-	30
-	-	-	-	3	-	-	-	31
-	-	-	3	2	-	-	-	32
-	-	-	9	4	-	-	-	33
Nichtwohngebäude nach Regierungsbezirken								
-	-	-	1	3	-	-	-	34
-	-	-	-	2	-	-	-	35
-	-	-	3	4	-	-	-	36
-	-	-	1	2	-	-	-	37
-	-	-	2	3	-	-	-	38
-	-	-	3	1	-	-	-	39
-	-	-	5	5	-	-	-	40

**11. Baugenehmigungen für neue Wohn- und Nichtwohngebäude in Bayern im November 2016
nach Gebäudearten und dem überwiegend verwendeten Baustoff**

Lfd. Nr.	Gebäudeart	Ins-gesamt	davon nach dem überwiegend verwendeten Baustoff							
			Stahl	Stahl-beton	Ziegel	Kalksand-stein	Poren-beton	Leicht-beton/Bims	Holz	sonstiger Baustoff
Wohnbau										
Wohngebäude insgesamt										
1	Gebäude (Anzahl)	1 980	-	154	1 129	78	154	10	450	5
2	Rauminhalt (1 000 m³)	2 663	-	398	1 475	190	165	11	418	5
3	Veranschlagte Kosten (1 000 €)	929 770	-	161 058	503 552	59 174	53 189	3 322	147 848	1 627
davon										
Wohngebäude mit 1 Wohnung										
4	Gebäude (Anzahl)	1 508	-	83	855	50	131	10	375	4
5	Rauminhalt (1 000 m³)	1 413	-	87	825	49	121	11	316	4
6	Veranschlagte Kosten (1 000 €)	479 552	-	31 508	278 310	15 270	39 360	3 322	110 672	1 110
Wohngebäude mit 2 Wohnungen										
7	Gebäude (Anzahl)	214	-	8	125	4	12	-	64	1
8	Rauminhalt (1 000 m³)	273	-	13	163	4	14	-	78	2
9	Veranschlagte Kosten (1 000 €)	91 515	-	3 447	54 664	1 391	4 473	-	27 023	517
Wohngebäude mit 3 oder mehr Wohnungen										
10	Gebäude (Anzahl)	256	-	62	148	24	11	-	11	-
11	Rauminhalt (1 000 m³)	959	-	282	486	137	30	-	25	-
12	Veranschlagte Kosten (1 000 €)	349 411	-	117 022	170 367	42 513	9 356	-	10 153	-
Wohnheime										
13	Gebäude (Anzahl)	2	-	1	1	-	-	-	-	-
14	Rauminhalt (1 000 m³)	17	-	16	1	-	-	-	-	-
15	Veranschlagte Kosten (1 000 €)	9 292	-	9 081	211	-	-	-	-	-
Nichtwohnbau										
Nichtwohngebäude insgesamt										
16	Gebäude (Anzahl)	574	109	211	107	8	5	2	124	8
17	Rauminhalt (1 000 m³)	3 541	597	2 180	403	53	13	2	279	14
18	Veranschlagte Kosten (1 000 €)	589 968	45 425	411 093	80 954	17 508	3 243	145	29 727	1 873
davon										
Anstaltsgebäude										
19	Gebäude (Anzahl)	4	-	1	-	2	-	-	-	1
20	Rauminhalt (1 000 m³)	60	-	19	-	39	-	-	-	2
21	Veranschlagte Kosten (1 000 €)	24 462	-	10 522	-	13 347	-	-	-	593
Büro- und Verwaltungsgebäude										
22	Gebäude (Anzahl)	34	1	17	9	1	4	-	2	-
23	Rauminhalt (1 000 m³)	317	2	266	38	2	7	-	4	-
24	Veranschlagte Kosten (1 000 €)	91 863	550	74 869	12 111	492	2 873	-	968	-
Landwirtschaftliche Betriebsgebäude										
25	Gebäude (Anzahl)	136	35	42	12	-	-	1	43	3
26	Rauminhalt (1 000 m³)	552	164	226	25	-	-	1	130	6
27	Veranschlagte Kosten (1 000 €)	31 367	8 506	13 611	2 396	-	-	86	6 587	181
Nichtlandwirtschaftliche Betriebsgebäude										
28	Gebäude (Anzahl)	356	73	137	70	4	1	1	66	4
29	Rauminhalt (1 000 m³)	2 347	431	1 475	302	7	7	0	120	6
30	Veranschlagte Kosten (1 000 €)	334 252	36 369	231 755	53 276	1 154	370	59	10 170	1 099
darunter										
Fabrik- und Werkstattgebäude										
31	Gebäude (Anzahl)	53	17	27	4	-	-	-	5	-
32	Rauminhalt (1 000 m³)	572	86	456	22	-	-	-	9	-
33	Veranschlagte Kosten (1 000 €)	69 771	11 115	52 694	4 065	-	-	-	1 897	-
Handels- und Lagergebäude										
34	Gebäude (Anzahl)	181	48	50	32	2	1	-	44	4
35	Rauminhalt (1 000 m³)	1 408	330	717	250	3	7	-	95	6
36	Veranschlagte Kosten (1 000 €)	158 761	22 346	86 092	42 086	842	370	-	5 926	1 099
Hotels und Gaststätten										
37	Gebäude (Anzahl)	19	-	8	8	-	-	-	3	-
38	Rauminhalt (1 000 m³)	80	-	67	7	-	-	-	5	-
39	Veranschlagte Kosten (1 000 €)	35 354	-	31 304	2 915	-	-	-	1 135	-
Sonstige Nichtwohngebäude										
40	Gebäude (Anzahl)	44	-	14	16	1	-	-	13	-
41	Rauminhalt (1 000 m³)	265	-	195	39	6	-	-	26	-
42	Veranschlagte Kosten (1 000 €)	108 024	-	80 336	13 171	2 515	-	-	12 002	-

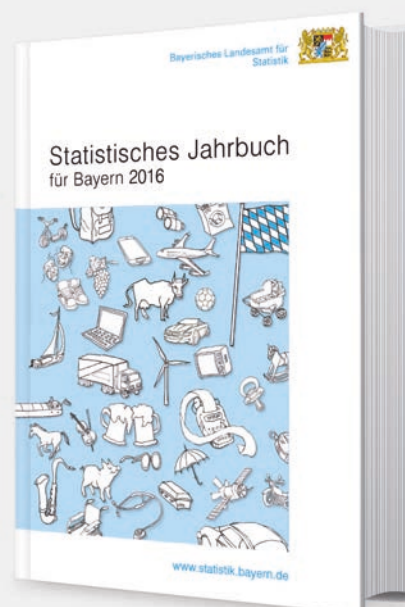
Aktuelle
Veröffentlichungen
unter
q.bayern.de/webshop



Statistisches Jahrbuch für Bayern 2016

Das Statistische Jahrbuch für Bayern ist das Standardwerk der amtlichen Statistik in Bayern seit 1894. Umfassend und informativ bietet es jährlich die aktuellsten Statistikdaten über Land, Leben, Leute, Politik, Wissenschaft und Wirtschaft in Bayern an.

Auf über 600 Seiten enthält es die wichtigsten Ergebnisse aller amtlichen Statistiken – in Form von Tabellen, Graphiken oder Karten – zum Teil mit langjährigen Vergleichsdaten und Zeitreihen. Ebenso werden ausgewählte wichtige Strukturdaten für Regierungsbezirke, kreisfreie Städte und Landkreise sowie Regionen Bayerns, aber auch für alle Bundesländer und die EU-Mitgliedstaaten dargestellt. Daten aus Statistiken anderer Dienststellen und Organisationen vervollständigen das Angebot.



Preise

Buch 39,00 € | DVD (PDF) 12,00 € | Buch+DVD 46,00 € | Datei (PDF) 12,00 €



Bayern Daten 2016

Die Bayern Daten sind ein kleiner Auszug aus dem Statistischen Jahrbuch. Auf ca. 30 Seiten sind die wichtigsten bayerischen Strukturdaten aus Wirtschaft, Gesellschaft und Politik in Tabellen und Grafiken dargestellt.

Preise

Heft 0,55 € | Datei kostenlos

Bayerisches Landesamt für Statistik – Vertrieb, St.-Martin-Straße 47, 81541 München
Telefon 089 2119-3205, 0911 98208-6270 | Telefax 089 2119-3457 | vertrieb@statistik.bayern.de